



CEHAT

CONFEDERACIÓN ESPAÑOLA DE HOTELES
Y ALOJAMIENTOS TURÍSTICOS

HOTEL MONITOR

ENERO 2025



> Presentaciones



Jorge Marichal
Presidente de CEHAT

CEHAT

CEHAT tiene como finalidad representar los intereses de los empresarios del sector del alojamiento turístico en España ante la sociedad, las administraciones públicas y resto de instituciones. Para alcanzar sus fines, debe fomentar el conocimiento de la realidad y el análisis de los resultados alcanzados. Este análisis permite tomar decisiones de inversión, de tipo de negocio y de promoción turística. CEHAT trabaja activamente en asuntos relacionados con la innovación tecnológica, calidad, e informes y estudios para la mejora permanente del sector al que representa.



Eduardo Baamonde
Presidente de Cajamar

GRUPO COOPERATIVO CAJAMAR

Grupo Cooperativo Cajamar, referente de la banca cooperativa española, es uno de los grupos significativos del sistema financiero español. Está integrado por el Banco de Crédito Social Cooperativo y 19 cooperativas de crédito que gestionan un volumen de negocio que sobrepasa los 70.000 millones de euros. Cuenta con más de 1.000 oficinas y 5.600 profesionales que asesoran y dan servicio a 3,5 millones de clientes en toda España. Su actividad se dirige especialmente a las empresas, con soluciones financieras que les aporten valor, dinamicen su negocio, mejoren su competitividad y favorezcan su acceso a nuevos mercados.





CEHAT

CONFEDERACIÓN ESPAÑOLA DE HOTELES
Y ALOJAMIENTOS TURÍSTICOS

HOTEL MONITOR

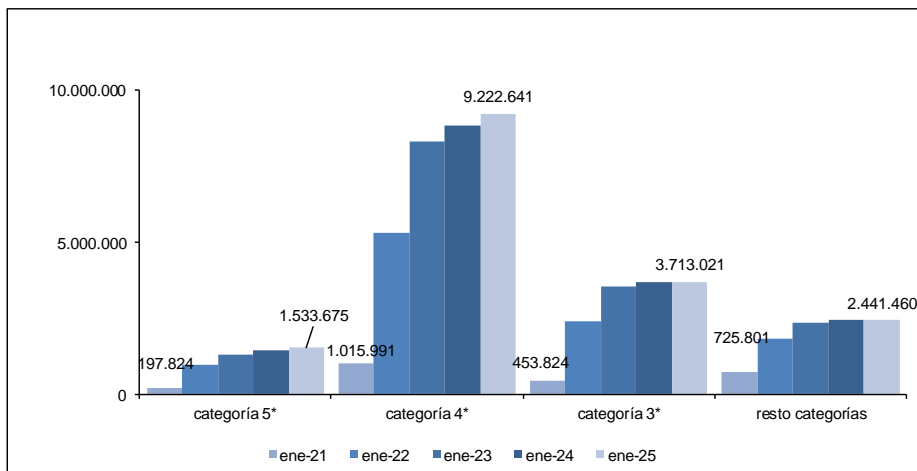
ENERO 2025



1) Número de Pernoctaciones

Categoría	Número de pernoctaciones			Comparativa mismo mes año anterior			Comparativa últimos 12 meses		
	Total	Residentes en España	Residentes en el extranjero	Total	Residentes en España	Residentes en el extranjero	Total	Residentes en España	Residentes en el extranjero
TOTAL	16.910.798	5.735.585	11.175.213	2,54	-0,46	4,15	5,09	1,45	7,06
HOTELES: Estrellas									
Cinco	1.533.675	243.291	1.290.385	4,84	2,85	5,23	8,59	2,87	9,83
Cuatro	9.222.641	2.600.875	6.621.766	4,11	-1,40	6,45	6,08	2,30	7,77
Tres	3.713.021	1.448.443	2.264.578	0,57	3,02	-0,93	2,21	0,06	3,39
Resto de categorías	2.441.460	1.442.976	998.484	-1,50	-2,62	0,17	4,91	1,07	10,07

Fuente: INE

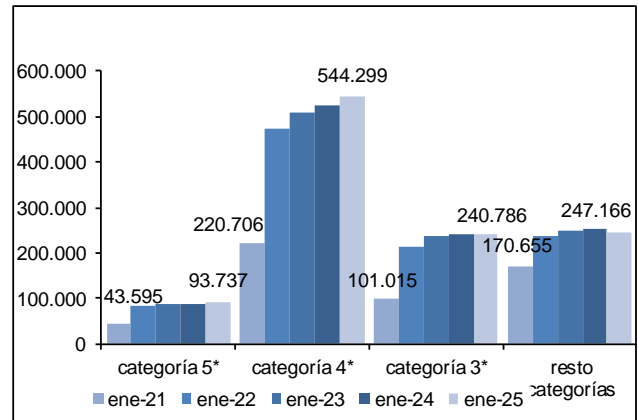




2) Nº de Plazas Ofertadas

Categoría	Número de plazas ofertadas	Comparativa mismo mes año anterior	Comparativa últimos doce meses
TOTAL	1.125.988	1,28	2,80
HOTELES: Estrellas			
Cinco	93.737	5,10	5,08
Cuatro	544.299	3,74	4,03
Tres	240.786	-0,71	1,32
Resto de categorías	247.166	-3,23	0,91

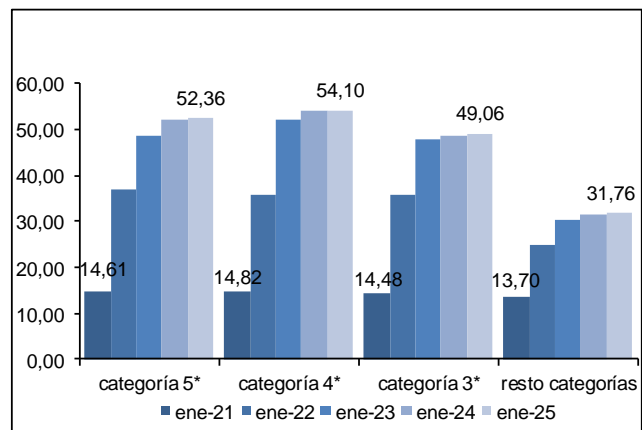
Fuente: INE



3) Grado de ocupación por plazas

Categoría	Grado de ocupación por plazas	Comparativa mismo mes año anterior	Comparativa últimos doce meses
TOTAL	47,98	1,20	2,11
HOTELES: Estrellas			
Cinco	52,36	0,23	3,23
Cuatro	54,10	0,41	1,75
Tres	49,06	0,78	1,02
Resto de categorías	31,76	1,67	3,76

Fuente: INE



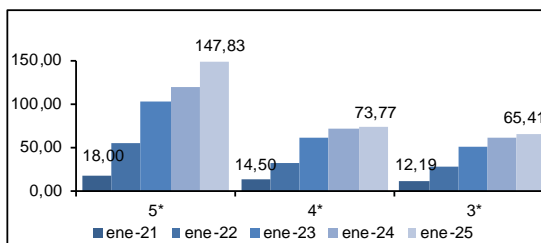


Ciudades (de más de 500.000 habitantes)

(Barcelona, Bilbao, Madrid, Málaga, Sevilla, Valencia y Zaragoza)

4) RevPar (Ingreso medio por habitación disponible)

	5*	4*	3*
ene-21	18,00	14,50	12,19
ene-22	54,58	31,63	27,61
ene-23	102,53	60,77	50,20
ene-24	118,85	72,00	61,10
ene-25	147,83	73,77	65,41

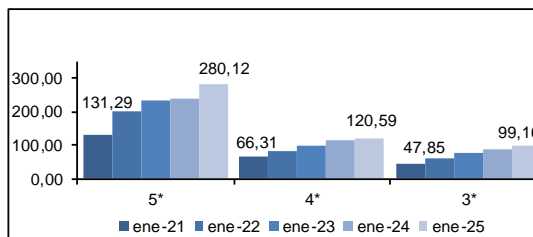


Zona	5*			4*			3*		
	ene-24	ene-25	Variación	ene-24	ene-25	Variación	ene-24	ene-25	Variación
Barcelona	108,93	154,71	42,03	75,42	78,12	3,58	76,88	86,95	13,10
Bilbao	ND	ND	ND	40,65	33,07	-18,65	34,49	33,99	-1,45
Madrid	141,25	175,72	24,40	80,88	88,20	9,05	68,57	75,48	10,08
Málaga	ND	ND	ND	89,31	77,74	-12,95	63,49	49,15	-22,59
Sevilla	105,94	118,63	11,98	62,75	62,07	-1,08	45,69	52,56	15,04
Valencia	88,26	77,97	-11,66	52,80	49,64	-5,98	58,98	53,27	-9,68
Zaragoza	ND	ND	ND	35,94	35,69	-0,70	33,78	29,24	-13,44

Fuente: INE

5) ADR (Facturación media por habitación ocupada)

	5*	4*	3*
ene-21	131,29	66,31	47,85
ene-22	198,71	83,89	62,37
ene-23	233,15	101,51	78,28
ene-24	238,92	113,69	90,87
ene-25	280,12	120,59	99,16



Zona	5*			4*			3*		
	ene-24	ene-25	Variación	ene-24	ene-25	Variación	ene-24	ene-25	Variación
Barcelona	238,77	293,84	23,06	119,77	126,57	5,68	101,49	115,81	14,11
Bilbao	ND	ND	ND	78,20	78,59	0,50	61,00	65,01	6,57
Madrid	268,42	309,87	15,44	124,65	139,82	12,17	105,37	114,42	8,59
Málaga	ND	ND	ND	128,19	121,28	-5,39	80,02	80,07	0,06
Sevilla	203,36	228,41	12,32	97,81	96,34	-1,50	76,22	95,00	24,64
Valencia	160,32	167,17	4,27	85,08	84,18	-1,06	79,56	68,68	-13,68
Zaragoza	ND	ND	ND	62,64	66,33	5,39	67,37	59,51	-11,67

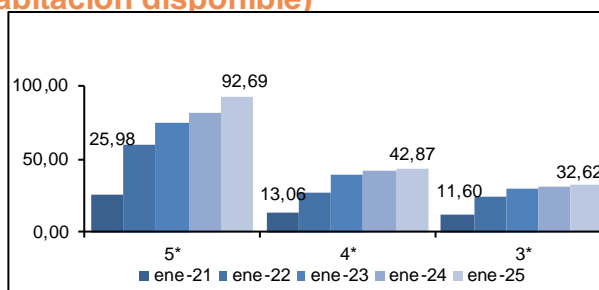
Fuente: INE



> Ciudades (de 100.000 a 500.000 habitantes)

6) RevPar (Ingreso medio por habitación disponible)

	5*	4*	3*
ene-21	25,98	13,06	11,60
ene-22	59,95	27,58	23,90
ene-23	75,19	40,02	30,50
ene-24	81,93	42,39	31,25
ene-25	92,69	42,87	32,62

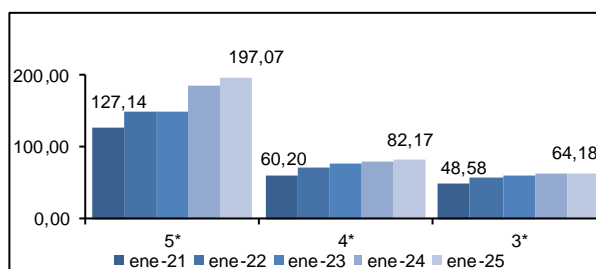


Zona	5*			4*			3*		
	ene-24	ene-25	Variación	ene-24	ene-25	Variación	ene-24	ene-25	Variación
Ciudades medias	81,93	92,69	13,13	42,39	42,87	1,13	31,25	32,62	4,38

Fuente: INE

7) ADR (Facturación media por habitación ocupada)

	5*	4*	3*
ene-21	127,14	60,20	48,58
ene-22	149,76	70,89	56,80
ene-23	149,52	76,65	60,61
ene-24	185,88	79,86	62,41
ene-25	197,07	82,17	64,18



Zona	5*			4*			3*		
	ene-24	ene-25	Variación	ene-24	ene-25	Variación	ene-24	ene-25	Variación
Ciudades medias	185,88	197,07	6,02	79,86	82,17	2,89	62,41	64,18	2,84

Fuente: INE

Las ciudades englobadas en esta categoría son:

Albacete, Alcalá de Henares, Algeciras, Alicante, Almería, Badajoz, Burgos, Cádiz, Cartagena, Castellón de la Plana, Córdoba, Coruña, San Sebastián, Elche, Gijón, Granada, Huelva, Jaén, Jerez de la Frontera, León, Logroño, Lérica, Marbella, Murcia, Orense, Oviedo, Palma de Mallorca, Las Palmas de Gran Canaria, Pamplona, Reus, Salamanca, La Laguna, Sta. Cruz de Tenerife, Santander, Tarragona, Torrevieja, Valladolid, Vigo y Vitoria.

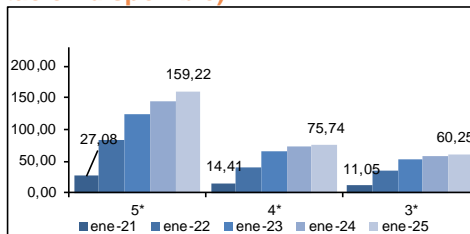


Zonas Turísticas

(Con municipios de más de 1000 plazas hoteleras)

8) RevPar (Ingreso medio por habitación disponible)

	5*	4*	3*
ene-21	27,08	14,41	11,05
ene-22	82,16	40,07	33,97
ene-23	123,26	65,13	51,76
ene-24	143,12	72,90	58,90
ene-25	159,22	75,74	60,25

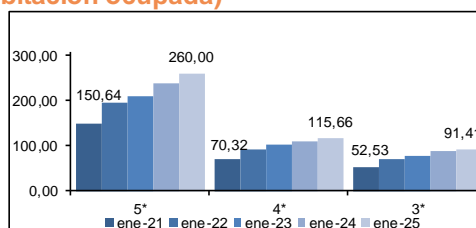


Zona	3*			4*			3*		
	ene-24	ene-25	Variación	ene-24	ene-25	Variación	ene-24	ene-25	Variación
Arco mediterráneo	76,39	82,86	-17,71	45,08	47,54	5,46	33,81	33,66	-0,44
Canarias	201,26	216,04	7,34	113,67	124,16	9,23	88,89	95,27	5,99
Costa andaluza	89,83	95,24	6,02	43,32	47,04	8,59	38,58	32,54	-15,66
España Verde	51,45	67,34	30,88	33,66	31,54	-6,30	21,57	21,91	1,58
Islas Baleares	90,37	79,11	-12,46	46,57	54,81	17,69	33,49	ND	ND
Zona interior	79,45	81,58	2,68	45,99	45,08	-1,98	37,05	39,26	5,96

Fuente: INE

9) ADR (Facturación media por habitación ocupada)

	5*	4*	3*
ene-21	150,64	70,32	52,53
ene-22	194,29	92,36	69,67
ene-23	208,89	101,71	78,58
ene-24	237,54	109,96	88,34
ene-25	260,00	115,66	91,41



Zona	5*			4*			3*		
	ene-24	ene-25	Variación	ene-24	ene-25	Variación	ene-24	ene-25	Variación
Arco mediterráneo	172,90	175,50	1,50	81,24	84,11	3,53	64,13	63,04	-1,70
Canarias	248,11	264,70	6,69	128,65	138,75	7,85	102,04	105,58	3,47
Costa andaluza	214,89	232,48	8,19	81,27	86,64	6,61	67,68	62,78	-7,24
España Verde	145,09	156,28	7,71	77,00	74,10	-3,77	56,74	60,47	6,57
Islas Baleares	241,32	242,62	0,54	90,53	103,89	14,76	60,23	ND	ND
Zona interior	170,99	175,09	2,40	84,43	84,61	0,21	70,68	74,26	5,07

Fuente: INE

