



CEHAT

CONFEDERACIÓN ESPAÑOLA DE HOTELES
Y ALOJAMIENTOS TURÍSTICOS

HOTEL MONITOR

ABRIL 2024



> Presentaciones



Jorge Marichal
Presidente de CEHAT

CEHAT

CEHAT tiene como finalidad representar los intereses de los empresarios del sector del alojamiento turístico en España ante la sociedad, las administraciones públicas y resto de instituciones. Para alcanzar sus fines, debe fomentar el conocimiento de la realidad y el análisis de los resultados alcanzados. Este análisis permite tomar decisiones de inversión, de tipo de negocio y de promoción turística. CEHAT trabaja activamente en asuntos relacionados con la innovación tecnológica, calidad, e informes y estudios para la mejora permanente del sector al que representa.



Eduardo Baamonde
Presidente de Cajamar

GRUPO COOPERATIVO CAJAMAR

Grupo Cooperativo Cajamar, referente de la banca cooperativa española, es uno de los grupos significativos del sistema financiero español. Está integrado por el Banco de Crédito Social Cooperativo y 19 cooperativas de crédito que gestionan un volumen de negocio que sobrepasa los 70.000 millones de euros. Cuenta con más de 1.000 oficinas y 5.600 profesionales que asesoran y dan servicio a 3,5 millones de clientes en toda España. Su actividad se dirige especialmente a las empresas, con soluciones financieras que les aporten valor, dinamicen su negocio, mejoren su competitividad y favorezcan su acceso a nuevos mercados.



Confederación Española de Hoteles (CEHAT)

Tel. 91.556.71.12

Fax: 91.556.73.61

E-mail: cehat@cehat.com - www.cehat.com



CEHAT

CONFEDERACIÓN ESPAÑOLA DE HOTELES
Y ALOJAMIENTOS TURÍSTICOS

HOTEL MONITOR

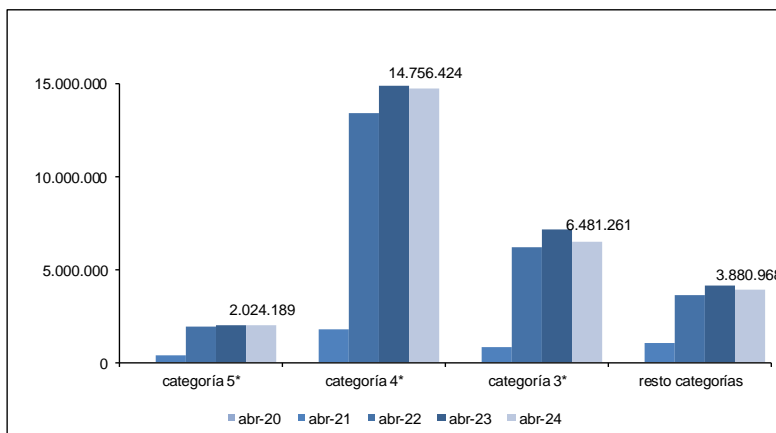
ABRIL 2024



1) Número de Pernoctaciones

Categoría	Número de pernoctaciones			Comparativa mismo mes año anterior			Comparativa últimos 12 meses		
	Total	Residentes en España	Residentes en el extranjero	Total	Residentes en España	Residentes en el extranjero	Total	Residentes en España	Residentes en el extranjero
TOTAL	27.142.842	8.911.869	18.230.973	-3,22	-17,09	5,40	5,52	-1,63	9,70
HOTELES: Estrellas									
Cinco	2.024.189	274.774	1.749.415	2,38	-21,45	7,50	6,13	-2,26	8,05
Cuatro	14.756.424	4.220.885	10.535.540	-1,14	-14,63	5,54	6,77	-0,83	10,50
Tres	6.481.261	2.422.001	4.059.260	-7,98	-17,82	-0,91	3,41	-4,39	8,12
Resto de categorías	3.880.968	1.994.211	1.886.758	-5,33	-20,48	18,55	4,46	0,01	10,82

Fuente: INE



Confederación Española de Hoteles (CEHAT)

Tel. 91.556.71.12

Fax: 91.556.73.61

E-mail: cehat@cehat.com - www.cehat.com



CEHAT

CONFEDERACIÓN ESPAÑOLA DE HOTELES
Y ALOJAMIENTOS TURÍSTICOS

HOTEL MONITOR

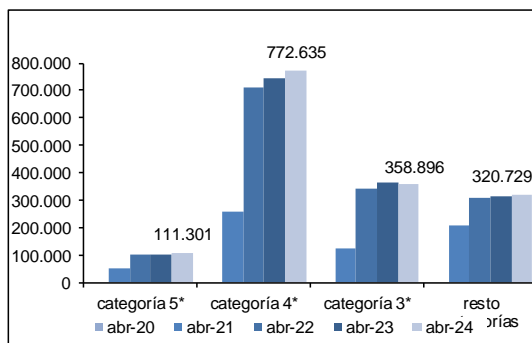
ABRIL 2024



2) Nº de Plazas Ofertadas

Categoría	Número de plazas ofertadas	Comparativa mismo mes año anterior	Comparativa últimos doce meses
TOTAL	1.563.560	1,73	2,83
HOTELES: Estrellas			
Cinco	111.301	5,35	3,64
Cuatro	772.635	3,10	3,77
Tres	358.896	-2,12	1,50
Resto de categorías	320.729	1,73	2,00

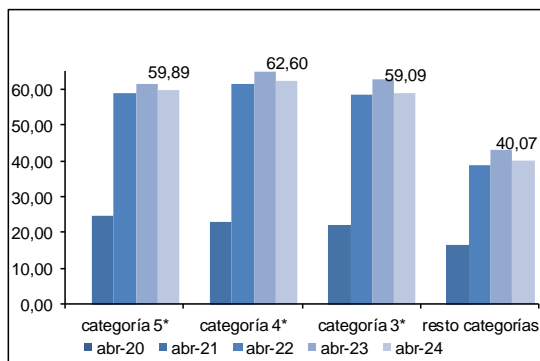
Fuente: INE



3) Grado de ocupación por plazas

Categoría	Grado de ocupación por plazas	Comparativa mismo mes año anterior	Comparativa últimos doce meses
TOTAL	56,98	-4,28	2,40
HOTELES: Estrellas			
Cinco	59,89	-2,20	2,25
Cuatro	62,60	-3,48	2,66
Tres	59,09	-5,12	1,64
Resto de categorías	40,07	-6,97	2,32

Fuente: INE



Confederación Española de Hoteles (CEHAT)

Tel. 91.556.71.12

Fax: 91.556.73.61

E-mail: cehat@cehat.com - www.cehat.com



ABRIL 2024

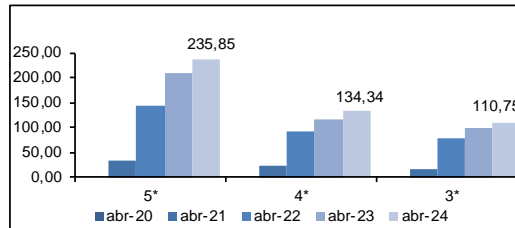


Ciudades (de más de 500.000 habitantes)

(Barcelona, Bilbao, Madrid, Málaga, Sevilla, Valencia y Zaragoza)

4) RevPar (Ingreso medio por habitación disponible)

	5*	4*	3*
abr-20			
abr-21	33,39	21,04	16,57
abr-22	144,47	91,17	76,57
abr-23	207,79	116,86	98,35
abr-24	235,85	134,34	110,75

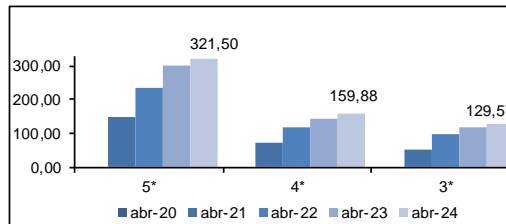


Zona	5*			4*			3*		
	abr-23	abr-24	Variación	abr-23	abr-24	Variación	abr-23	abr-24	Variación
Barcelona	244,31	262,82	7,58	139,21	161,93	16,32	121,41	136,77	12,65
Bilbao	ND	ND	ND	82,74	87,71	6,01	78,42	82,41	5,09
Madrid	190,02	238,04	25,27	102,27	121,93	19,22	86,64	108,63	25,38
Málaga	ND	ND	ND	133,87	141,65	5,81	100,79	98,47	-2,30
Sevilla	291,78	252,30	-13,53	136,82	159,72	16,74	108,28	130,49	20,51
Valencia	162,27	164,58	1,42	102,24	109,26	6,87	88,30	93,00	5,35
Zaragoza	ND	ND	ND	52,48	50,04	-4,65	55,17	49,81	-9,72

Fuente: INE

5) ADR (Facturación media por habitación ocupada)

	5*	4*	3*
abr-20			
abr-21	150,45	70,93	51,28
abr-22	235,65	119,74	97,43
abr-23	300,09	142,99	117,81
abr-24	321,50	159,88	129,57



Zona	5*			4*			3*		
	abr-23	abr-24	Variación	abr-23	abr-24	Variación	abr-23	abr-24	Variación
Barcelona	321,82	353,17	9,74	166,80	185,62	11,28	137,40	151,40	10,19
Bilbao	ND	ND	ND	108,90	112,50	3,31	99,04	98,24	-0,81
Madrid	307,56	328,82	6,91	129,19	150,03	16,13	112,00	131,53	17,44
Málaga	ND	ND	ND	156,97	164,80	4,99	106,70	106,35	-0,33
Sevilla	382,67	320,15	-16,34	160,18	178,28	11,30	133,82	148,65	11,08
Valencia	206,11	225,33	9,33	117,63	126,12	7,22	99,65	109,31	9,69
Zaragoza	ND	ND	ND	72,03	72,82	1,10	69,53	68,90	-0,91

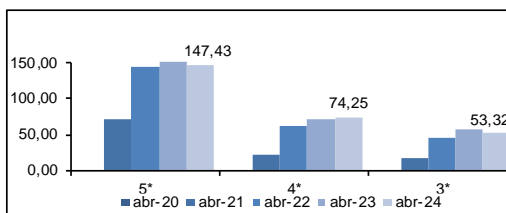
Fuente: INE



Ciudades (de 100.000 a 500.000 habitantes)

6) RevPar (Ingreso medio por habitación disponible)

	5*	4*	3*
abr-20			
abr-21	72,62	21,73	16,17
abr-22	144,08	62,99	46,34
abr-23	165,93	72,26	56,20
abr-24	147,43	74,25	53,32

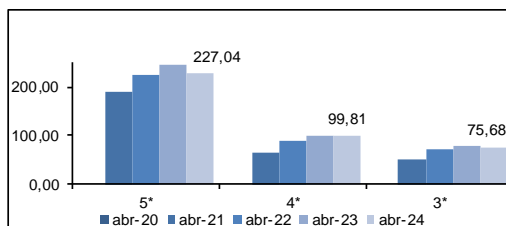


Zona	5*			4*			3*		
	abr-23	abr-24	Variación	abr-23	abr-24	Variación	abr-23	abr-24	Variación
Ciudades medias	165,93	147,43	11,15	72,26	74,25	2,75	56,20	53,32	-5,12

Fuente: INE

7) ADR (Facturación media por habitación ocupada)

	5*	4*	3*
abr-20			
abr-21	189,33	65,84	50,08
abr-22	224,58	90,54	70,15
abr-23	247,67	98,03	77,18
abr-24	227,04	99,81	75,68



Zona	5*			4*			3*		
	abr-23	abr-24	Variación	abr-23	abr-24	Variación	abr-23	abr-24	Variación
Ciudades medias	247,67	227,04	-8,33	98,03	99,81	1,82	77,18	75,68	-1,94

Fuente: INE

Las ciudades englobadas en esta categoría son:

Albacete, Alcalá de Henares, Algeciras, Alicante, Almería, Badajoz, Burgos, Cádiz, Cartagena, Castellón de la Plana, Córdoba, Coruña, San Sebastián, Elche, Gijón, Granada, Huelva, Jaén, Jerez de la Frontera, León, Logroño, Lérica, Marbella, Murcia, Orense, Oviedo, Palma de Mallorca, Las Palmas de Gran Canaria, Pamplona, Reus, Salamanca, La Laguna, Sta. Cruz de Tenerife, Santander, Tarragona, Torre Vieja, Valladolid, Vigo y Vitoria.

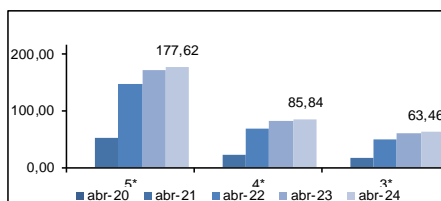


Zonas Turísticas

(Con municipios de más de 1000 plazas hoteleras)

8) RevPar (Ingreso medio por habitación disponible)

	5*	4*	3*
abr-20			
abr-21	52,97	22,49	16,12
abr-22	146,82	70,23	50,87
abr-23	173,32	81,34	60,39
abr-24	177,62	85,84	63,46

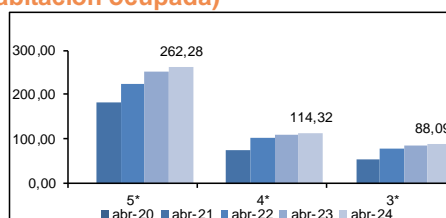


Zona	3*			4*			3*		
	abr-23	abr-24	Variación	abr-23	abr-24	Variación	abr-23	abr-24	Variación
Arco mediterráneo	130,27	119,58	-8,21	58,97	58,05	-1,56	44,78	46,21	3,19
Canarias	163,78	172,70	5,45	92,22	96,68	4,84	67,93	72,16	6,23
Costa andaluza	190,64	171,63	-9,97	70,94	68,92	-2,85	55,14	51,33	-6,91
España Verde	118,49	93,05	-21,47	57,84	54,26	-6,19	37,43	31,19	-16,67
Islas Baleares	150,57	128,96	-14,35	72,52	77,85	7,35	61,47	62,79	2,15
Zona interior	142,89	143,30	0,29	81,04	83,39	2,90	62,28	63,09	1,30

Fuente: INE

9) ADR (Facturación media por habitación ocupada)

	5*	4*	3*
abr-20			
abr-21	183,54	74,43	55,70
abr-22	224,26	101,48	77,06
abr-23	252,10	109,60	84,16
abr-24	262,28	114,32	88,09



Zona	5*			4*			3*		
	abr-23	abr-24	Variación	abr-23	abr-24	Variación	abr-23	abr-24	Variación
Arco mediterráneo	210,69	230,17	9,25	85,57	86,92	1,58	66,53	69,18	3,98
Canarias	221,47	238,43	7,66	117,48	119,88	2,04	88,52	91,27	3,11
Costa andaluza	277,52	276,34	-0,34	98,24	95,14	-3,16	81,57	78,97	-3,19
España Verde	204,01	198,86	-2,52	92,27	89,34	-3,18	69,37	65,76	-5,20
Islas Baleares	236,92	215,83	-8,90	99,68	103,12	3,45	79,44	79,03	-0,52
Zona interior	214,04	210,21	-1,79	107,01	110,43	3,20	85,32	87,51	2,57

Fuente: INE