



CEHAT

CONFEDERACIÓN ESPAÑOLA DE HOTELES
Y ALOJAMIENTOS TURÍSTICOS

HOTEL MONITOR

JULIO 2023



> Presentaciones



Jorge Marichal
Presidente de CEHAT

CEHAT

CEHAT tiene como finalidad representar los intereses de los empresarios del sector del alojamiento turístico en España ante la sociedad, las administraciones públicas y resto de instituciones. Para alcanzar sus fines, debe fomentar el conocimiento de la realidad y el análisis de los resultados alcanzados. Este análisis permite tomar decisiones de inversión, de tipo de negocio y de promoción turística. CEHAT trabaja activamente en asuntos relacionados con la innovación tecnológica, calidad, e informes y estudios para la mejora permanente del sector al que representa.



Eduardo Baamonde
Presidente de Cajamar

GRUPO COOPERATIVO CAJAMAR

Grupo Cooperativo Cajamar, referente de la banca cooperativa española, es uno de los grupos significativos del sistema financiero español. Está integrado por el Banco de Crédito Social Cooperativo y 19 cooperativas de crédito que gestionan un volumen de negocio que sobrepasa los 70.000 millones de euros. Cuenta con más de 1.000 oficinas y 5.600 profesionales que asesoran y dan servicio a 3,5 millones de clientes en toda España. Su actividad se dirige especialmente a las empresas, con soluciones financieras que les aporten valor, dinamicen su negocio, mejoren su competitividad y favorezcan su acceso a nuevos mercados.



Confederación Española de Hoteles (CEHAT)

Tel. 91.556.71.12

Fax: 91.556.73.61

E-mail: cehat@cehat.com - www.cehat.com



CEHAT

CONFEDERACIÓN ESPAÑOLA DE HOTELES
Y ALOJAMIENTOS TURÍSTICOS

HOTEL MONITOR

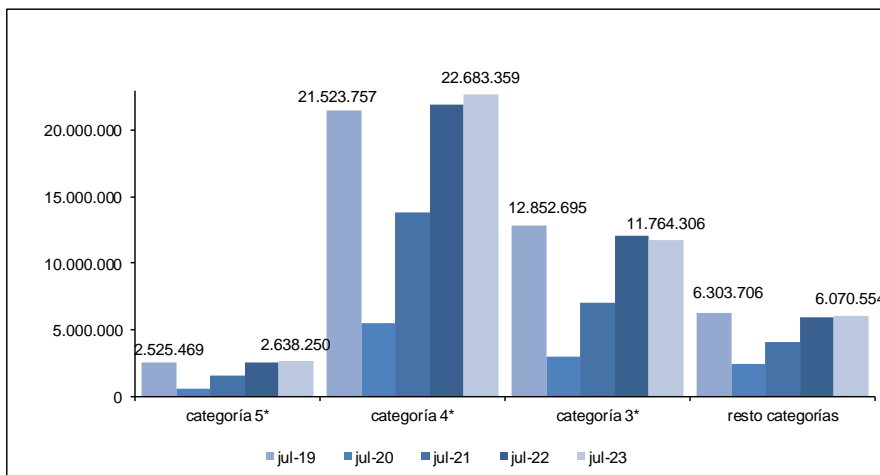
JULIO 2023



1) Número de Pernoctaciones

Categoría	Número de pernoctaciones			Comparativa mismo mes año anterior			Comparativa últimos 12 meses		
	Total	Residentes en España	Residentes en el extranjero	Total	Residentes en España	Residentes en el extranjero	Total	Residentes en España	Residentes en el extranjero
TOTAL	43.156.470	15.379.389	27.777.081	2,46	-1,47	4,77	18,53	2,83	29,71
HOTELES: Estrellas									
Cinco	2.638.250	562.679	2.075.571	4,21	12,78	2,11	13,12	-3,25	17,63
Cuatro	22.683.359	7.491.638	15.191.721	4,20	-0,72	6,81	20,08	2,55	30,65
Tres	11.764.306	3.835.134	7.929.172	-0,71	-7,20	2,76	19,94	2,95	32,54
Resto de categorías	6.070.554	3.489.939	2.580.617	1,64	1,71	1,55	13,32	4,27	28,90

Fuente: INE



Confederación Española de Hoteles (CEHAT)

Tel. 91.556.71.12

Fax: 91.556.73.61

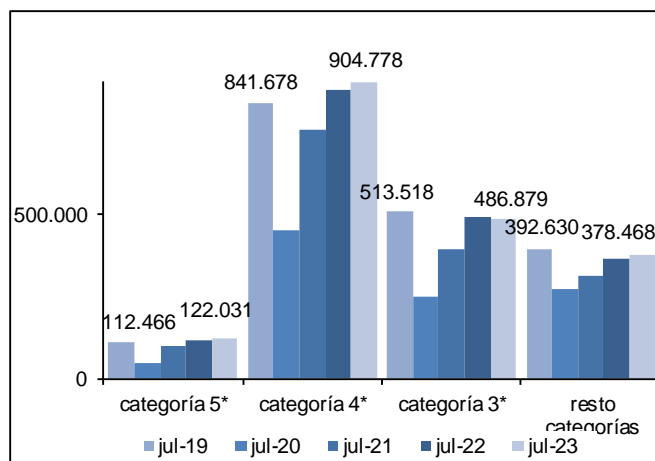
E-mail: cehat@cehat.com - www.cehat.com



2) Nº de Plazas Ofertadas

Categoría	Número de plazas ofertadas	Comparativa mismo mes año anterior	Comparativa últimos doce meses
TOTAL	1.892.157	1,34	6,67
HOTELES: Estrellas			
Cinco	122.031	2,72	5,01
Cuatro	904.778	2,38	7,22
Tres	486.879	-1,15	7,79
Resto de categorías	378.468	1,73	4,68

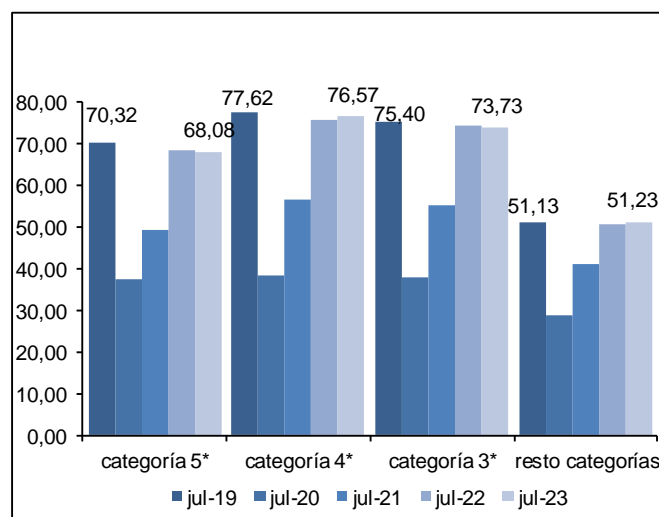
Fuente: INE



3) Grado de ocupación por plazas

Categoría	Grado de ocupación por plazas	Comparativa mismo mes año anterior	Comparativa últimos doce meses
TOTAL	70,22	1,31	10,81
HOTELES: Estrellas			
Cinco	68,08	1,66	7,65
Cuatro	76,57	1,75	11,61
Tres	73,73	1,00	10,93
Resto de categorías	51,23	0,34	8,30

Fuente: INE



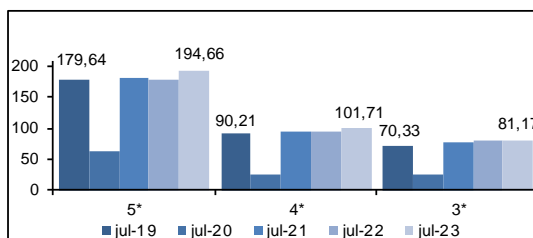


Ciudades (de más de 500.000 habitantes)

(Barcelona, Bilbao, Madrid, Málaga, Sevilla, Valencia y Zaragoza)

4) RevPar (Ingreso medio por habitación disponible)

	5*	4*	3*
jul-19	179,64	90,21	70,33
jul-20	62,39	26,23	24,47
jul-21	182,86	95,09	78,31
jul-22	180,12	95,35	79,79
jul-23	194,66	101,71	81,17

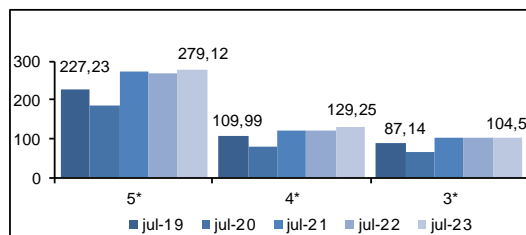


Zona	5*			4*			3*		
	jul-22	jul-23	Variación	jul-22	jul-23	Variación	jul-22	jul-23	Variación
Barcelona	260,75	273,58	4,92	132,55	144,60	9,09	114,40	121,60	6,29
Bilbao	ND	ND	ND	95,42	103,58	8,55	83,58	96,70	15,70
Madrid	144,12	168,35	16,81	76,64	85,03	10,95	61,09	72,64	18,91
Málaga	ND	ND	ND	123,99	120,78	-2,59	100,12	101,10	0,98
Sevilla	121,04	80,50	-33,49	52,71	57,63	9,33	32,43	40,11	23,68
Valencia	164,11	184,75	12,58	91,26	97,06	6,36	96,70	95,21	-1,54
Zaragoza	ND	ND	ND	38,21	43,39	13,56	36,52	36,47	-0,14

Fuente: INE

5) ADR (Facturación media por habitación ocupada)

	5*	4*	3*
jul-19	227,23	109,99	87,14
jul-20	185,13	78,83	64,75
jul-21	273,01	122,82	101,05
jul-22	269,64	123,23	102,46
jul-23	279,12	129,25	104,57



Zona	5*			4*			3*		
	jul-22	jul-23	Variación	jul-22	jul-23	Variación	jul-22	jul-23	Variación
Barcelona	333,51	335,40	0,57	153,41	165,15	7,65	125,51	133,33	6,23
Bilbao	ND	ND	ND	113,64	126,83	11,61	101,13	112,78	44,52
Madrid	242,82	268,98	10,77	108,64	114,88	5,74	87,58	96,33	9,99
Málaga	ND	ND	ND	150,80	144,95	-3,88	113,40	109,38	-3,54
Sevilla	199,00	139,36	-29,97	81,00	87,40	7,90	64,43	75,46	17,12
Valencia	215,53	230,72	7,05	104,92	111,60	6,37	107,02	105,80	-1,14
Zaragoza	ND	ND	ND	58,34	63,30	8,50	52,79	56,70	7,41

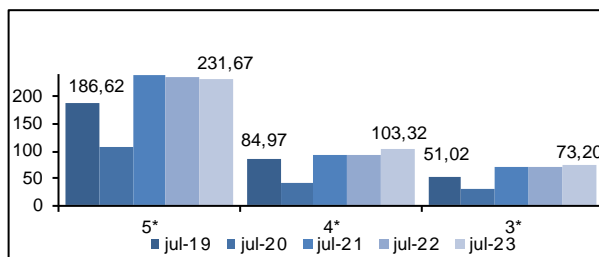
Fuente: INE



> Ciudades (de 100.000 a 500.000 habitantes)

6) RevPar (Ingreso medio por habitación disponible)

	5*	4*	3*
jul-19	186,62	84,97	51,02
jul-20	105,74	41,47	29,15
jul-21	238,58	92,83	70,05
jul-22	234,48	92,40	71,48
jul-23	231,67	103,32	73,20

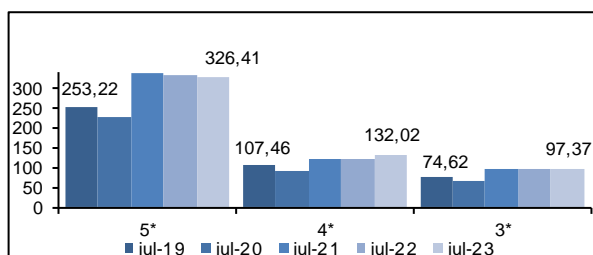


Zona	5*			4*			3*		
	jul-22	jul-23	Variación	jul-22	jul-23	Variación	jul-22	jul-23	Variación
Ciudades medias	234,48	231,67	-1,20	92,40	103,32	11,82	71,48	73,20	2,41

Fuente: INE

7) ADR (Facturación media por habitación ocupada)

	5*	4*	3*
jul-19	253,22	107,46	74,62
jul-20	229,93	89,42	64,37
jul-21	339,84	120,57	94,75
jul-22	332,89	119,98	96,87
jul-23	326,41	132,02	97,37



Zona	5*			4*			3*		
	jul-22	jul-23	Variación	jul-22	jul-23	Variación	jul-22	jul-23	Variación
Ciudades medias	332,89	326,41	-1,95	119,98	132,02	10,04	96,87	97,37	0,72

Fuente: INE

Las ciudades englobadas en esta categoría son:

Albacete, Alcalá de Henares, Algeciras, Alicante, Almería, Badajoz, Burgos, Cádiz, Cartagena, Castellón de la Plana, Córdoba, Coruña, San Sebastián, Elche, Gijón, Granada, Huelva, Jaén, Jerez de la Frontera, León, Logroño, Lérica, Marbella, Murcia, Orense, Oviedo, Palma de Mallorca, Las Palmas de Gran Canaria, Pamplona, Reus, Salamanca, La Laguna, Sta. Cruz de Tenerife, Santander, Tarragona, Torrevieja, Valladolid, Vigo y Vitoria.

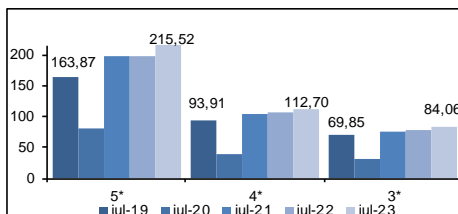


Zonas Turísticas

(Con municipios de más de 1000 plazas hoteleras)

8) RevPar (Ingreso medio por habitación disponible)

	5*	4*	3*
jul-19	163,87	93,91	69,85
jul-20	80,69	39,5	31,34
jul-21	198,79	105,72	76,92
jul-22	197,09	105,88	77,74
jul-23	215,52	112,70	84,06

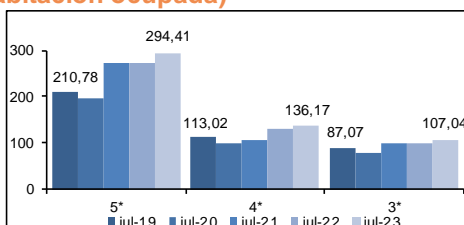


Zona	5*			4*			3*		
	jul-22	jul-23	Variación	jul-22	jul-23	Variación	jul-22	jul-23	Variación
Arco mediterráneo	177,20	190,94	7,75	100,31	109,47	9,13	77,98	85,82	10,05
Canarias	126,91	141,22	11,28	92,42	96,02	3,90	66,52	77,46	16,45
Costa andaluza	317,44	319,47	0,64	115,80	124,13	7,19	78,31	82,45	5,29
España Verde	176,04	190,09	7,98	103,85	113,57	9,36	74,06	69,85	-5,68
Islas Baleares	302,24	337,40	11,63	139,31	145,92	4,74	111,92	121,54	8,60
Zona interior	107,34	104,77	-2,39	56,60	61,00	7,77	46,88	50,29	7,27

Fuente: INE

9) ADR (Facturación media por habitación ocupada)

	5*	4*	3*
jul-19	210,78	113,02	87,07
jul-20	196,89	100,55	78,15
jul-21	273,17	106,06	98,68
jul-22	271,49	130,12	99,22
jul-23	294,41	136,17	107,04



Zona	5*			4*			3*		
	jul-22	jul-23	Variación	jul-22	jul-23	Variación	jul-22	jul-23	Variación
Arco mediterráneo	238,65	266,26	11,57	123,44	129,85	5,19	99,40	108,39	9,04
Canarias	172,34	187,50	8,80	111,11	115,86	4,28	84,67	95,26	12,51
Costa andaluza	429,16	441,09	2,78	143,04	149,60	4,59	101,85	107,19	5,24
España Verde	273,39	284,29	3,99	130,36	142,39	9,23	96,29	96,27	-0,02
Islas Baleares	368,86	418,46	13,45	156,21	160,68	2,86	122,11	134,98	10,54
Zona interior	172,54	166,66	-3,41	83,43	89,61	7,41	74,44	78,90	5,99

Fuente: INE

