



CEHAT

CONFEDERACIÓN ESPAÑOLA DE HOTELES
Y ALOJAMIENTOS TURÍSTICOS

HOTEL MONITOR

ENERO 2022



> Presentaciones



Jorge Marichal
Presidente de CEHAT

CEHAT

CEHAT tiene como finalidad representar los intereses de los empresarios del sector del alojamiento turístico en España ante la sociedad, las administraciones públicas y resto de instituciones. Para alcanzar sus fines, debe fomentar el conocimiento de la realidad y el análisis de los resultados alcanzados. Este análisis permite tomar decisiones de inversión, de tipo de negocio y de promoción turística. CEHAT trabaja activamente en asuntos relacionados con la innovación tecnológica, calidad, e informes y estudios para la mejora permanente del sector al que representa.



Eduardo Baamonde
Presidente de Cajamar

GRUPO COOPERATIVO CAJAMAR

Grupo Cooperativo Cajamar, referente de la banca cooperativa española, es uno de los grupos significativos del sistema financiero español. Está integrado por el Banco de Crédito Social Cooperativo y 19 cooperativas de crédito que gestionan un volumen de negocio que sobrepasa los 70.000 millones de euros. Cuenta con más de 1.000 oficinas y 5.600 profesionales que asesoran y dan servicio a 3,5 millones de clientes en toda España. Su actividad se dirige especialmente a las empresas, con soluciones financieras que les aporten valor, dinamicen su negocio, mejoren su competitividad y favorezcan su acceso a nuevos mercados.





CEHAT

CONFEDERACIÓN ESPAÑOLA DE HOTELES
Y ALOJAMIENTOS TURÍSTICOS

HOTEL MONITOR

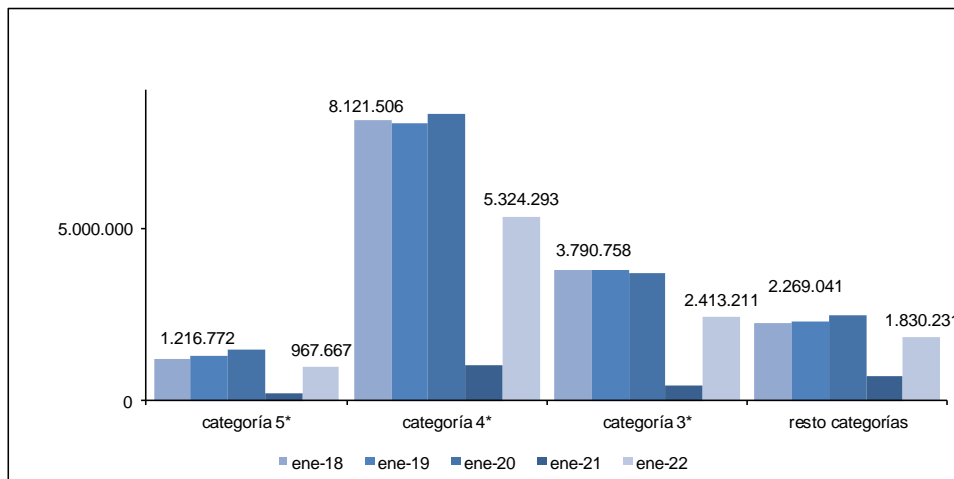
ENERO 2022



1) Número de Pernoctaciones

Categoría	Número de pernoctaciones			Comparativa mismo mes año anterior			Comparativa últimos 12 meses		
	Total	Residentes en España	Residentes en el extranjero	Total	Residentes en España	Residentes en el extranjero	Total	Residentes en España	Residentes en el extranjero
TOTAL	10.535.401	4.503.078	6.032.324	328,36	167,71	675,95	129,06	98,05	175,32
HOTELES: Estrellas									
Cinco	967.667	200.310	767.357	372,93	168,93	489,71	150,90	99,79	181,27
Cuatro	5.324.293	1.972.152	3.352.140	416,83	208,76	756,30	147,12	113,06	189,59
Tres	2.413.211	1.093.844	1.319.367	412,44	209,17	1026,48	136,06	102,01	190,47
Resto de categorías	1.830.231	1.236.771	593.458	142,82	101,08	327,89	75,27	69,82	91,26

Fuente: INE



Confederación Española de Hoteles (CEHAT)

Tel. 91.556.71.12

Fax: 91.556.73.61

E-mail: cehat@cehat.com - www.cehat.com



CEHAT

CONFEDERACIÓN ESPAÑOLA DE HOTELES
Y ALOJAMIENTOS TURÍSTICOS

HOTEL MONITOR

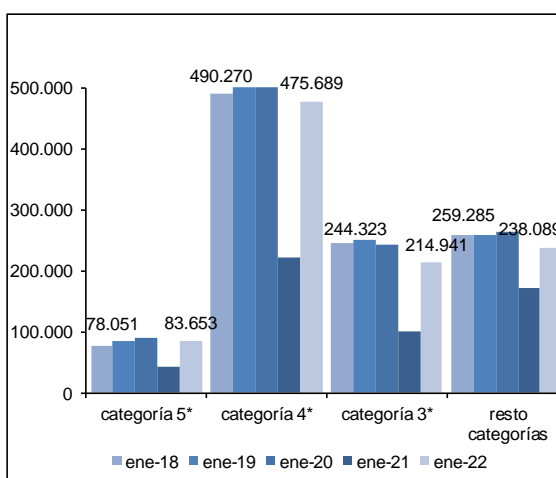
ENERO 2022



2) Nº de Plazas Ofertadas

Categoría	Número de plazas ofertadas	Comparativa mismo mes año anterior	Comparativa últimos doce meses
TOTAL	1.012.371	85,66	58,71
HOTELES: Estrellas			
Cinco	83.653	88,75	78,14
Cuatro	475.689	112,57	71,64
Tres	214.941	107,37	66,19
Resto de categorías	238.089	37,20	28,99

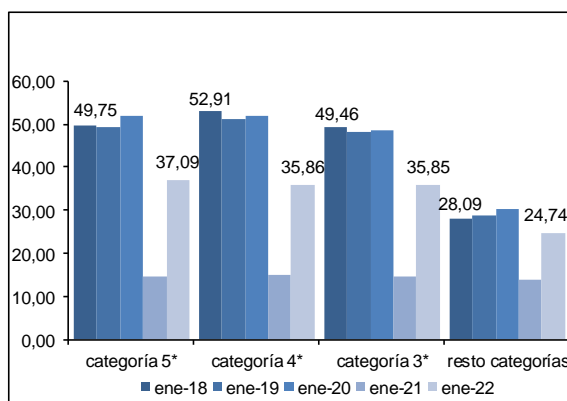
Fuente: INE



3) Grado de ocupación por plazas

Categoría	Grado de ocupación por plazas	Comparativa mismo mes año anterior	Comparativa últimos doce meses
TOTAL	33,35	129,53	42,10
HOTELES: Estrellas			
Cinco	37,09	149,60	38,79
Cuatro	35,86	141,97	41,66
Tres	35,85	144,88	39,64
Resto de categorías	24,74	76,82	34,61

Fuente: INE



Confederación Española de Hoteles (CEHAT)

Tel. 91.556.71.12

Fax: 91.556.73.61

E-mail: cehat@cehat.com - www.cehat.com

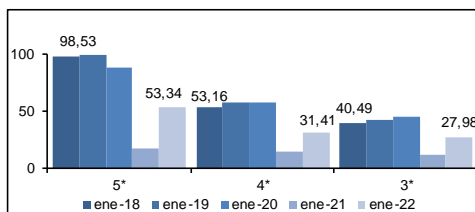


Ciudades (de más de 500.000 habitantes)

(Barcelona, Bilbao, Madrid, Málaga, Sevilla, Valencia y Zaragoza)

4) RevPar (Ingreso medio por habitación disponible)

	5*	4*	3*
ene-18	98,53	53,16	40,49
ene-19	100,42	58,14	43,15
ene-20	89,33	58,48	45,78
ene-21	17,73	14,56	12,41
ene-22	53,34	31,41	27,98

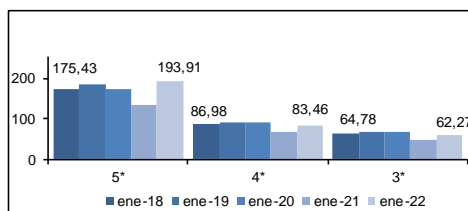


Zona	5*			4*			3*		
	ene-21	ene-22	Variación	ene-21	ene-22	Variación	ene-21	ene-22	Variación
Barcelona	24,09	55,07	128,60	15,08	25,75	70,76	14,24	28,32	98,88
Bilbao	ND	ND	ND	10,29	20,32	97,47	ND	ND	ND
Madrid	15,69	55,26	252,20	17,37	38,69	122,74	14,84	33,63	126,62
Málaga	ND	ND	ND	13,43	39,28	192,48	7,89	28,63	262,86
Sevilla	15,99	66,83	317,95	9,58	31,06	224,22	6,28	23,36	271,97
Valencia	14,13	42,90	203,61	12,58	25,56	103,18	5,51	29,29	431,58
Zaragoza	ND	ND	ND	13,13	20,93	59,41	16,15	20,70	28,17

Fuente: INE

5) ADR (Facturación media por habitación ocupada)

	5*	4*	3*
ene-18	175,43	86,98	64,78
ene-19	183,98	91,12	68,25
ene-20	173,06	92,25	70,10
ene-21	135,03	66,71	47,75
ene-22	193,91	83,46	62,27



Zona	5*			4*			3*		
	ene-21	ene-22	Variación	ene-21	ene-22	Variación	ene-21	ene-22	Variación
Barcelona	169,38	225,66	33,23	72,55	81,14	11,84	53,46	62,83	17,53
Bilbao	ND	ND	ND	63,22	75,05	18,71	ND	ND	ND
Madrid	131,85	193,43	46,70	69,86	93,92	34,44	49,16	74,52	51,59
Málaga	ND	ND	ND	73,03	93,83	28,48	43,14	59,40	37,69
Sevilla	89,00	216,53	143,29	55,35	73,38	32,57	39,95	58,56	46,58
Valencia	121,71	141,56	16,31	57,31	60,69	5,90	41,98	53,08	26,44
Zaragoza	ND	ND	ND	50,04	55,26	10,43	43,24	47,24	9,25

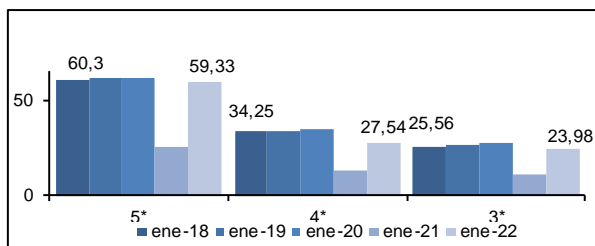
Fuente: INE



> Ciudades (de 100.000 a 500.000 habitantes)

6) RevPar (Ingreso medio por habitación disponible)

	5*	4*	3*
ene-18	60,3	34,25	25,56
ene-19	61,31	33,87	26,55
ene-20	61,50	35,11	27,97
ene-21	25,98	13,06	11,52
ene-22	59,33	27,54	23,98

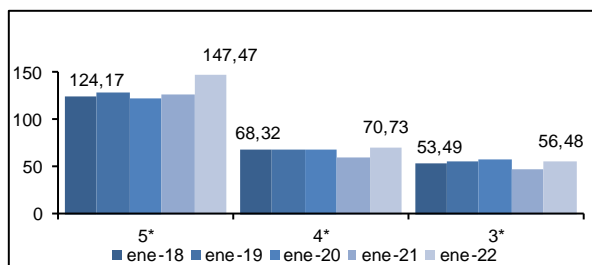


Zona	5*			4*			3*		
	ene-21	ene-22	Variación	ene-21	ene-22	Variación	ene-21	ene-22	Variación
Ciudades medias	25,98	59,33	128,37	13,06	27,54	110,87	11,52	23,98	108,16

Fuente: INE

7) ADR (Facturación media por habitación ocupada)

	5*	4*	3*
ene-18	124,17	68,32	53,49
ene-19	128,55	68,18	54,67
ene-20	123,40	68,55	56,71
ene-21	127,14	60,17	48,13
ene-22	147,47	70,73	56,48



Zona	5*			4*			3*		
	ene-21	ene-22	Variación	ene-21	ene-22	Variación	ene-21	ene-22	Variación
Ciudades medias	127,14	147,47	15,99	60,17	70,73	17,55	48,13	56,48	17,35

Fuente: INE

Las ciudades englobadas en esta categoría son:

Albacete, Alcalá de Henares, Algeciras, Alicante, Almería, Badajoz, Burgos, Cádiz, Cartagena, Castellón de la Plana, Córdoba, Coruña, San Sebastián, Elche, Gijón, Granada, Huelva, Jaén, Jerez de la Frontera, León, Logroño, Lérica, Marbella, Murcia, Orense, Oviedo, Palma de Mallorca, Las Palmas de Gran Canaria, Pamplona, Reus, Salamanca, La Laguna, Sta. Cruz de Tenerife, Santander, Tarragona, Torre Vieja, Valladolid, Vigo y Vitoria.

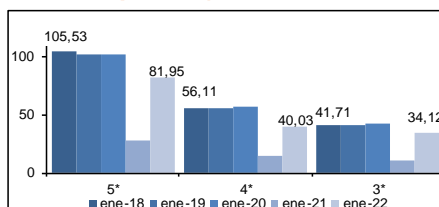


Zonas Turísticas

(Con municipios de más de 1000 plazas hoteleras)

8) RevPar (Ingreso medio por habitación disponible)

	5*	4*	3*
ene-18	105,53	56,11	41,71
ene-19	102,53	55,94	41,69
ene-20	101,96	56,97	42,89
ene-21	28,09	14,33	11,12
ene-22	81,95	40,03	34,12

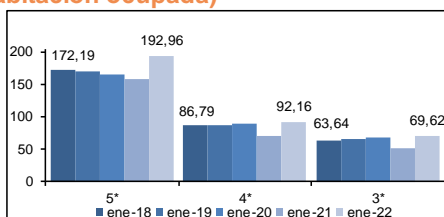


Zona	5*			4*			3*		
	ene-21	ene-22	Variación	ene-21	ene-22	Variación	ene-21	ene-22	Variación
Arco mediterráneo	20,67	47,38	129,22	13,11	24,84	89,47	10,79	19,61	81,74
Canarias	35,19	116,98	232,42	18,13	64,53	255,93	9,63	48,82	406,96
Costa andaluza	32,16	66,30	106,16	11,20	25,04	123,57	12,81	28,32	121,08
España Verde	20,80	30,70	47,60	11,24	22,85	103,29	8,02	15,42	92,27
Islas Baleares	23,25	51,64	122,11	13,74	31,96	132,61	8,55	21,25	148,54
Zona interior	19,83	53,27	168,63	11,16	29,24	162,01	11,56	25,26	118,51

Fuente: INE

9) ADR (Facturación media por habitación ocupada)

	5*	4*	3*
ene-18	172,19	86,79	63,64
ene-19	170,62	87,45	64,26
ene-20	165,75	87,89	67,16
ene-21	156,69	70,37	52,34
ene-22	192,96	92,16	69,62



Zona	5*			4*			3*		
	ene-21	ene-22	Variación	ene-21	ene-22	Variación	ene-21	ene-22	Variación
Arco mediterráneo	153,70	183,52	19,40	61,19	68,61	12,13	47,63	54,36	14,13
Canarias	169,26	197,33	16,58	91,40	110,92	21,36	56,72	78,03	37,57
Costa andaluza	160,07	187,43	17,09	61,80	70,60	14,24	54,69	61,71	12,84
España Verde	89,12	120,71	35,45	57,01	66,19	16,10	45,41	51,69	13,83
Islas Baleares	141,59	146,72	3,62	71,33	92,45	29,61	48,78	45,44	-6,85
Zona interior	122,99	155,54	26,47	58,62	75,03	27,99	54,01	60,99	12,92

Fuente: INE

