



# CEHAT

CONFEDERACIÓN ESPAÑOLA DE HOTELES  
Y ALOJAMIENTOS TURÍSTICOS

## HOTEL MONITOR

ENERO 2023



### > Presentaciones



Jorge Marichal  
*Presidente de CEHAT*

#### CEHAT

CEHAT tiene como finalidad representar los intereses de los empresarios del sector del alojamiento turístico en España ante la sociedad, las administraciones públicas y resto de instituciones. Para alcanzar sus fines, debe fomentar el conocimiento de la realidad y el análisis de los resultados alcanzados. Este análisis permite tomar decisiones de inversión, de tipo de negocio y de promoción turística. CEHAT trabaja activamente en asuntos relacionados con la innovación tecnológica, calidad, e informes y estudios para la mejora permanente del sector al que representa.



Eduardo Baamonde  
*Presidente de Cajamar*

#### GRUPO COOPERATIVO CAJAMAR

Grupo Cooperativo Cajamar, referente de la banca cooperativa española, es uno de los grupos significativos del sistema financiero español. Está integrado por el Banco de Crédito Social Cooperativo y 19 cooperativas de crédito que gestionan un volumen de negocio que sobrepasa los 70.000 millones de euros. Cuenta con más de 1.000 oficinas y 5.600 profesionales que asesoran y dan servicio a 3,5 millones de clientes en toda España. Su actividad se dirige especialmente a las empresas, con soluciones financieras que les aporten valor, dinamicen su negocio, mejoren su competitividad y favorezcan su acceso a nuevos mercados.





# CEHAT

CONFEDERACIÓN ESPAÑOLA DE HOTELES  
Y ALOJAMIENTOS TURÍSTICOS

## HOTEL MONITOR

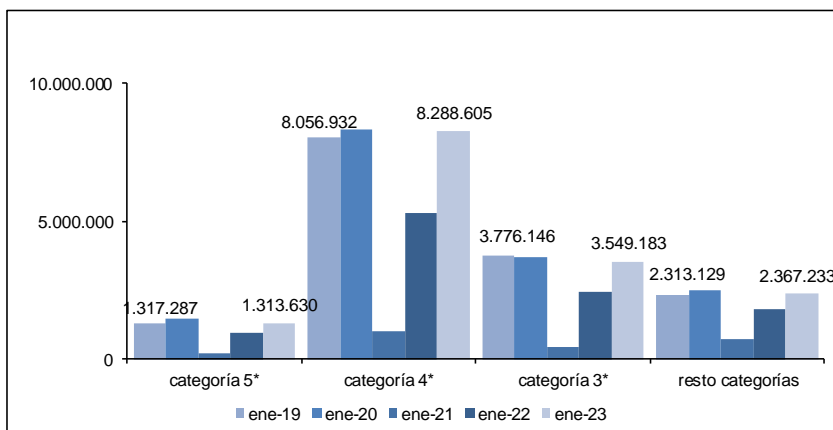
ENERO 2023



### 1) Número de Pernoctaciones

Categoría	Número de pernoctaciones			Comparativa mismo mes año anterior			Comparativa últimos 12 meses		
	Total	Residentes en España	Residentes en el extranjero	Total	Residentes en España	Residentes en el extranjero	Total	Residentes en España	Residentes en el extranjero
<b>TOTAL</b>	<b>15.518.650</b>	<b>5.802.156</b>	<b>9.716.494</b>	<b>46,42</b>	<b>27,91</b>	<b>60,28</b>	<b>80,01</b>	<b>29,43</b>	<b>134,16</b>
<b>HOTELES: Estrellas</b>									
Cinco	1.313.630	244.424	1.069.206	17,52	3,48	22,57	72,37	9,87	98,59
Cuatro	8.288.605	2.618.263	5.670.343	29,88	14,25	41,37	84,13	28,24	135,35
Tres	3.549.183	1.448.922	2.100.260	27,14	17,15	37,80	92,41	38,73	151,84
Resto de categorías	2.367.233	1.490.547	876.685	27,82	18,65	47,17	52,81	25,47	122,82

Fuente: INE



Confederación Española de Hoteles (CEHAT)

Tel. 91.556.71.12

Fax: 91.556.73.61

E-mail: [cehat@cehat.com](mailto:cehat@cehat.com) - [www.cehat.com](http://www.cehat.com)



# CEHAT

CONFEDERACIÓN ESPAÑOLA DE HOTELES  
Y ALOJAMIENTOS TURÍSTICOS

## HOTEL MONITOR

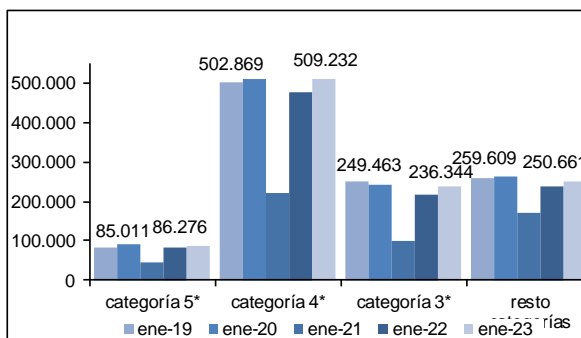
ENERO 2023



### 2) Nº de Plazas Ofertadas

Categoría	Número de plazas ofertadas	Comparativa mismo mes año anterior	Comparativa últimos doce meses
<b>TOTAL</b>	<b>1.082.512</b>	<b>6,13</b>	<b>34,50</b>
<b>HOTELES: Estrellas</b>			
Cinco	86.276	4,47	29,47
Cuatro	509.232	6,40	38,40
Tres	236.344	8,26	44,21
Resto de categorías	250.661	4,30	18,85

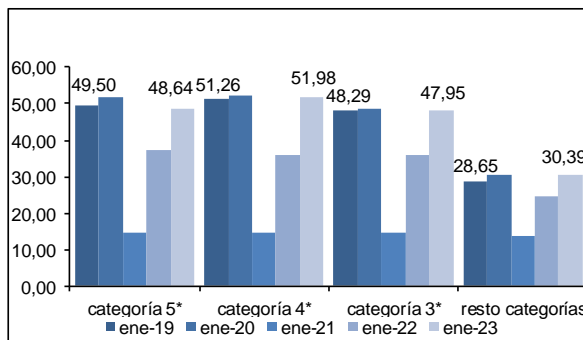
Fuente: INE



### 3) Grado de ocupación por plazas

Categoría	Grado de ocupación por plazas	Comparativa mismo mes año anterior	Comparativa últimos doce meses
<b>TOTAL</b>	<b>45,83</b>	<b>18,06</b>	<b>33,38</b>
<b>HOTELES: Estrellas</b>			
Cinco	48,64	12,29	33,23
Cuatro	51,98	21,53	32,66
Tres	47,95	17,79	32,66
Resto de categorías	30,39	22,54	28,68

Fuente: INE



Confederación Española de Hoteles (CEHAT)

Tel. 91.556.71.12

Fax: 91.556.73.61

E-mail: [cehat@cehat.com](mailto:cehat@cehat.com) - [www.cehat.com](http://www.cehat.com)

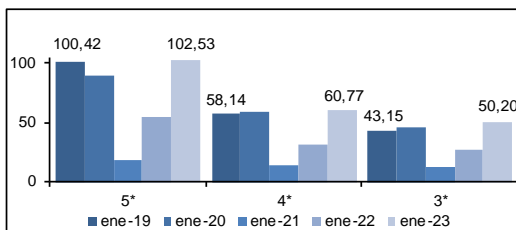


## Ciudades (de más de 500.000 habitantes)

(Barcelona, Bilbao, Madrid, Málaga, Sevilla, Valencia y Zaragoza)

### 4) RevPar (Ingreso medio por habitación disponible)

	5*	4*	3*
ene-19	100,42	58,14	43,15
ene-20	89,33	58,48	45,78
ene-21	18,00	14,50	12,19
ene-22	54,58	31,63	27,61
ene-23	102,53	60,77	50,20

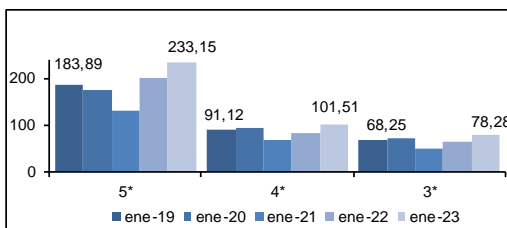


Zona	5*			4*			3*		
	ene-22	ene-23	Variación	ene-22	ene-23	Variación	ene-22	ene-23	Variación
Barcelona	55,39	100,39	81,24	25,98	62,29	139,76	27,10	57,35	111,62
Bilbao	ND	ND	ND	20,32	35,28	73,62	20,16	36,14	79,27
Madrid	27,82	125,22	116,57	38,69	69,22	78,91	33,65	61,95	84,13
Málaga	ND	ND	ND	39,28	71,02	80,80	28,30	51,89	83,36
Sevilla	66,83	94,90	42,00	33,19	50,38	51,79	23,36	35,29	51,07
Valencia	42,90	68,44	59,53	25,56	47,28	58,98	29,44	44,57	51,39
Zaragoza	ND	ND	ND	20,93	32,09	53,32	20,70	27,40	32,37

Fuente: INE

### 5) ADR (Facturación media por habitación ocupada)

	5*	4*	3*
ene-19	183,89	91,12	68,25
ene-20	173,06	92,25	70,1
ene-21	131,29	66,31	47,85
ene-22	198,71	83,89	62,37
ene-23	233,15	101,51	78,28



Zona	5*			4*			3*		
	ene-22	ene-23	Variación	ene-22	ene-23	Variación	ene-22	ene-23	Variación
Barcelona	226,28	245,17	8,35	81,87	105,15	28,44	63,18	84,39	33,57
Bilbao	ND	ND	ND	75,05	74,82	-0,31	54,50	64,36	18,09
Madrid	203,20	261,00	28,44	93,92	111,49	18,71	74,52	92,84	24,58
Málaga	ND	ND	ND	93,83	109,84	17,06	59,10	69,05	16,84
Sevilla	216,53	200,78	-7,27	76,23	85,73	12,46	58,56	71,46	22,03
Valencia	141,56	151,66	7,13	60,69	79,10	30,33	53,15	64,33	21,03
Zaragoza	ND	ND	ND	55,26	59,12	6,99	47,24	50,15	6,16

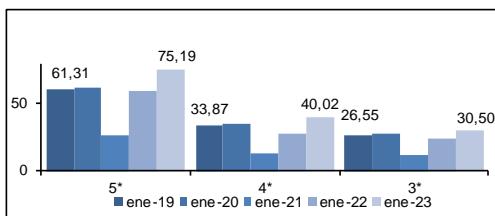
Fuente: INE



## > Ciudades (de 100.000 a 500.000 habitantes)

### 6) RevPar (Ingreso medio por habitación disponible)

	5*	4*	3*
ene-19	61,31	33,87	26,55
ene-20	61,5	35,11	27,97
ene-21	25,98	13,06	11,60
ene-22	59,95	27,58	23,90
ene-23	75,19	40,02	30,50

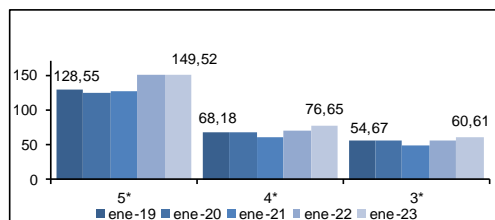


Zona	5*			4*			3*		
	ene-22	ene-23	Variación	ene-22	ene-23	Variación	ene-22	ene-23	Variación
Ciudades medias	59,95	75,19	25,42	27,58	40,02	45,11	23,90	30,50	27,62

Fuente: INE

### 7) ADR (Facturación media por habitación ocupada)

	5*	4*	3*
ene-19	128,55	68,18	54,67
ene-20	123,4	68,55	56,71
ene-21	127,14	60,20	48,58
ene-22	149,76	70,89	56,80
ene-23	149,52	76,65	60,61



Zona	5*			4*			3*		
	ene-22	ene-23	Variación	ene-22	ene-23	Variación	ene-22	ene-23	Variación
Ciudades medias	149,76	149,52	-0,16	70,89	76,65	8,13	56,80	60,61	6,71

Fuente: INE

Las ciudades englobadas en esta categoría son:

Albacete, Alcalá de Henares, Algeciras, Alicante, Almería, Badajoz, Burgos, Cádiz, Cartagena, Castellón de la Plana, Córdoba, Coruña, San Sebastián, Elche, Gijón, Granada, Huelva, Jaén, Jerez de la Frontera, León, Logroño, Lérica, Marbella, Murcia, Orense, Oviedo, Palma de Mallorca, Las Palmas de Gran Canaria, Pamplona, Reus, Salamanca, La Laguna, Sta. Cruz de Tenerife, Santander, Tarragona, Torrevieja, Valladolid, Vigo y Vitoria.

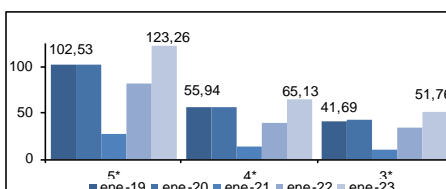


## Zonas Turísticas

(Con municipios de más de 1000 plazas hoteleras)

### 8) RevPar (Ingreso medio por habitación disponible)

	5*	4*	3*
ene-19	102,53	55,94	41,69
ene-20	101,96	56,97	42,89
ene-21	27,08	14,41	11,05
ene-22	82,16	40,07	33,97
ene-23	123,26	65,13	51,76

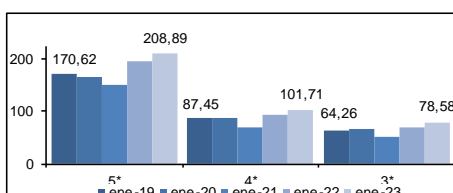


Zona	5*			4*			3*		
	ene-22	ene-23	Variación	ene-22	ene-23	Variación	ene-22	ene-23	Variación
Arco mediterráneo	47,38	74,53	57,30	24,63	42,50	72,55	19,24	27,63	43,61
Canarias	116,79	167,03	43,02	64,53	101,82	57,79	49,14	76,92	56,53
Costa andaluza	66,30	84,39	27,29	24,61	37,82	53,68	28,26	38,26	35,39
España Verde	29,98	49,06	63,64	22,85	30,69	34,31	15,88	21,13	33,06
Islas Baleares	27,94	71,58	23,54	32,52	58,96	81,30	24,27	57,96	138,81
Zona interior	53,27	66,24	24,35	29,56	39,56	33,83	25,19	33,84	34,34

Fuente: INE

### 9) ADR (Facturación media por habitación ocupada)

	5*	4*	3*
ene-19	170,62	87,45	64,26
ene-20	165,75	87,89	67,16
ene-21	150,64	70,32	52,53
ene-22	194,29	92,36	69,67
ene-23	208,89	101,71	78,58



Zona	5*			4*			3*		
	ene-22	ene-23	Variación	ene-22	ene-23	Variación	ene-22	ene-23	Variación
Arco mediterráneo	183,52	177,61	-3,22	68,48	76,96	12,38	54,30	55,60	2,39
Canarias	197,33	208,44	5,63	110,91	119,85	8,06	78,18	87,48	11,90
Costa andaluza	187,43	179,16	-4,41	70,58	74,78	5,95	61,60	66,68	8,25
España Verde	121,36	141,43	16,54	66,19	71,29	7,71	52,59	56,68	7,78
Islas Baleares	161,29	175,99	9,11	94,31	98,89	4,86	51,90	86,50	66,67
Zona interior	155,54	151,89	-2,35	75,49	76,53	1,38	60,77	66,73	9,81

Fuente: INE