



# CEHAT

CONFEDERACIÓN ESPAÑOLA DE HOTELES  
Y ALOJAMIENTOS TURÍSTICOS

## HOTEL MONITOR

ENERO 2024



### > Presentaciones



Jorge Marichal  
*Presidente de CEHAT*

#### **CEHAT**

CEHAT tiene como finalidad representar los intereses de los empresarios del sector del alojamiento turístico en España ante la sociedad, las administraciones públicas y resto de instituciones. Para alcanzar sus fines, debe fomentar el conocimiento de la realidad y el análisis de los resultados alcanzados. Este análisis permite tomar decisiones de inversión, de tipo de negocio y de promoción turística. CEHAT trabaja activamente en asuntos relacionados con la innovación tecnológica, calidad, e informes y estudios para la mejora permanente del sector al que representa.



Eduardo Baamonde  
*Presidente de Cajamar*

#### **GRUPO COOPERATIVO CAJAMAR**

Grupo Cooperativo Cajamar, referente de la banca cooperativa española, es uno de los grupos significativos del sistema financiero español. Está integrado por el Banco de Crédito Social Cooperativo y 19 cooperativas de crédito que gestionan un volumen de negocio que sobrepasa los 70.000 millones de euros. Cuenta con más de 1.000 oficinas y 5.600 profesionales que asesoran y dan servicio a 3,5 millones de clientes en toda España. Su actividad se dirige especialmente a las empresas, con soluciones financieras que les aporten valor, dinamicen su negocio, mejoren su competitividad y favorezcan su acceso a nuevos mercados.

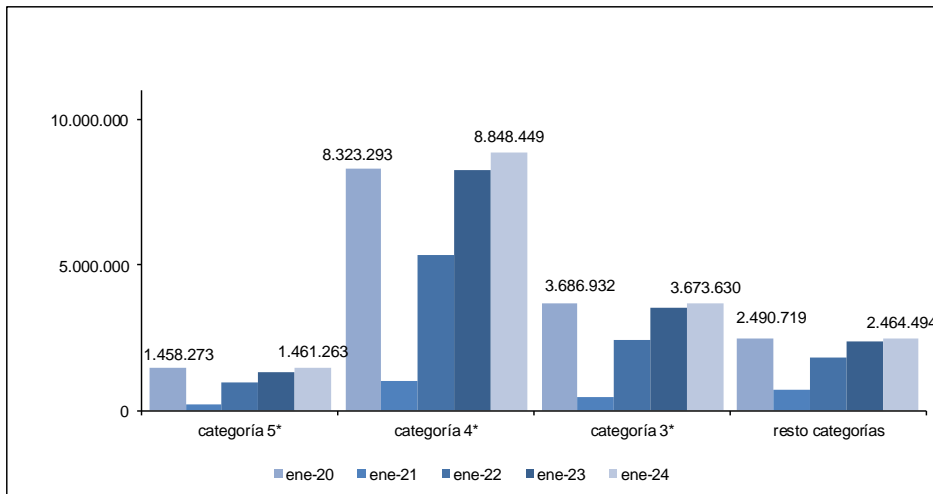




### 1) Número de Pernoctaciones

Categoría	Número de pernoctaciones			Comparativa mismo mes año anterior			Comparativa últimos 12 meses		
	Total	Residentes en España	Residentes en el extranjero	Total	Residentes en España	Residentes en el extranjero	Total	Residentes en España	Residentes en el extranjero
<b>TOTAL</b>	<b>16.447.837</b>	<b>5.721.817</b>	<b>10.726.020</b>	<b>6,30</b>	<b>-1,53</b>	<b>11,02</b>	<b>7,01</b>	<b>0,12</b>	<b>11,11</b>
<b>HOTELES: Estrellas</b>									
Cinco	1.461.263	234.189	1.227.074	10,93	-6,01	14,88	5,69	-1,04	7,27
Cuatro	8.848.449	2.621.256	6.227.193	7,23	-0,35	10,78	8,21	0,16	12,24
Tres	3.673.630	1.380.849	2.292.782	3,72	-4,61	9,48	5,47	-2,30	10,24
Resto de categorías	2.464.494	1.485.524	978.971	4,35	0,13	11,48	6,11	3,03	10,54

Fuente: INE





# CEHAT

CONFEDERACIÓN ESPAÑOLA DE HOTELES  
Y ALOJAMIENTOS TURÍSTICOS

## HOTEL MONITOR

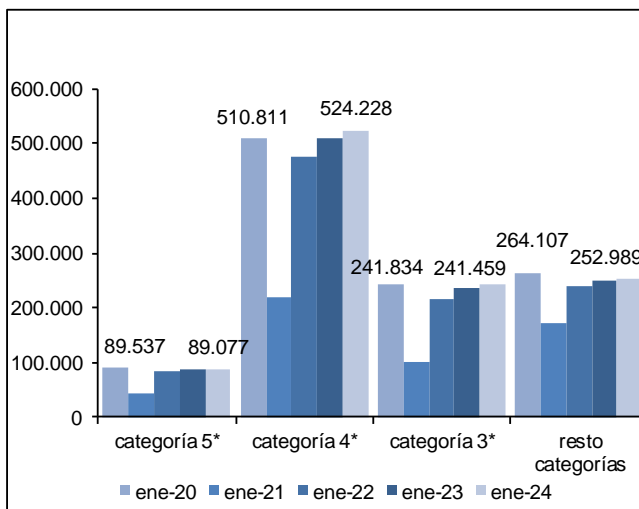
### ENERO 2024



## 2) Nº de Plazas Ofertadas

Categoría	Número de plazas ofertadas	Comparativa mismo mes año anterior	Comparativa últimos doce meses
<b>TOTAL</b>	<b>1.107.753</b>	<b>2,26</b>	<b>2,73</b>
<b>HOTELES: Estrellas</b>			
Cinco	89.077	3,04	2,56
Cuatro	524.228	3,31	3,61
Tres	241.459	2,09	1,77
Resto de categorías	252.989	0,07	1,92

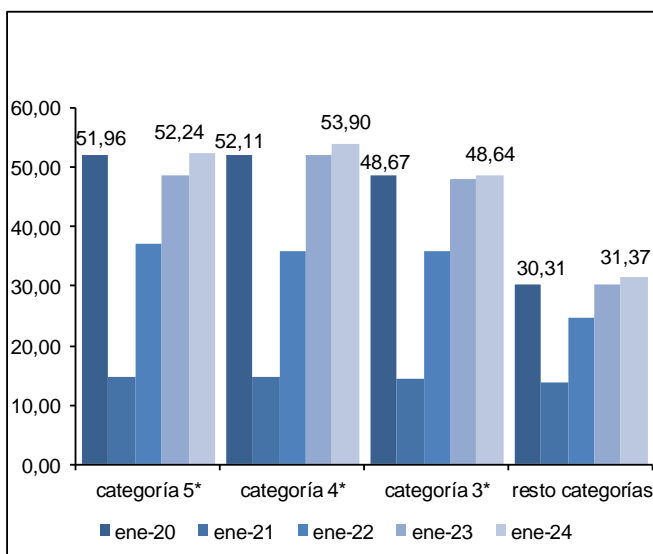
Fuente: INE



## 3) Grado de ocupación por plazas

Categoría	Grado de ocupación por plazas	Comparativa mismo mes año anterior	Comparativa últimos doce meses
<b>TOTAL</b>	<b>47,48</b>	<b>3,99</b>	<b>4,21</b>
<b>HOTELES: Estrellas</b>			
Cinco	52,24	7,27	3,15
Cuatro	53,90	3,81	4,47
Tres	48,64	1,78	3,61
Resto de categorías	31,37	4,36	4,30

Fuente: INE



Confederación Española de Hoteles (CEHAT)

Tel. 91.556.71.12

Fax: 91.556.73.61

E-mail: [cehat@cehat.com](mailto:cehat@cehat.com) - [www.cehat.com](http://www.cehat.com)

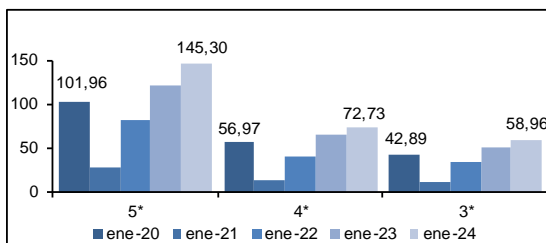


## Ciudades (de más de 500.000 habitantes)

(Barcelona, Bilbao, Madrid, Málaga, Sevilla, Valencia y Zaragoza)

### 4) RevPar (Ingreso medio por habitación disponible)

	5*	4*	3*
ene-20	89,33	58,48	45,78
ene-21	17,73	14,56	12,41
ene-22	53,34	31,41	27,98
ene-23	101,22	61,58	50,16
ene-24	118,88	71,80	60,59

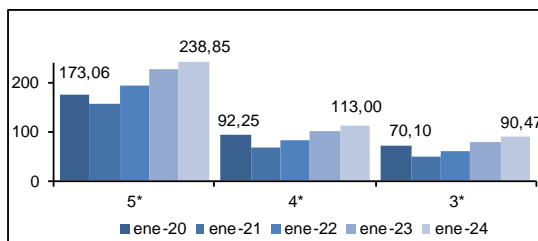


Zona	5*			4*			3*		
	ene-23	ene-24	Variación	ene-23	ene-24	Variación	ene-23	ene-24	Variación
Barcelona	98,94	108,63	9,79	65,05	75,44	15,97	57,36	76,37	33,14
Bilbao	ND	ND	ND	35,28	40,65	15,22	36,14	34,49	-4,57
Madrid	121,74	141,07	15,88	69,32	80,11	15,57	61,44	67,82	10,38
Málaga	ND	ND	ND	71,02	89,13	25,50	49,05	63,09	28,62
Sevilla	94,90	106,03	11,73	50,40	63,86	26,71	34,33	45,71	33,15
Valencia	69,22	88,36	27,65	45,99	52,67	14,52	45,55	60,38	32,56
Zaragoza	ND	ND	ND	31,65	35,94	13,55	27,26	33,78	23,92

Fuente: INE

### 5) ADR (Facturación media por habitación ocupada)

	5*	4*	3*
ene-20	173,06	92,25	70,10
ene-21	155,03	66,71	47,75
ene-22	193,91	83,46	62,27
ene-23	224,65	102,66	79,58
ene-24	238,85	113,00	90,47



Zona	5*			4*			3*		
	ene-23	ene-24	Variación	ene-23	ene-24	Variación	ene-23	ene-24	Variación
Barcelona	230,02	238,55	3,71	109,77	119,00	8,41	85,79	101,20	17,96
Bilbao	ND	ND	ND	74,82	78,20	4,52	64,36	61,00	-5,22
Madrid	248,81	268,42	7,88	111,03	124,07	11,74	92,67	104,53	12,80
Málaga	ND	ND	ND	109,84	128,49	16,98	68,97	80,02	16,02
Sevilla	200,78	203,36	1,28	85,74	97,71	13,96	71,53	76,22	6,56
Valencia	153,65	160,32	4,34	78,34	82,79	5,68	65,12	81,05	24,46
Zaragoza	ND	ND	ND	56,55	62,94	11,30	50,25	67,37	34,07

Fuente: INE

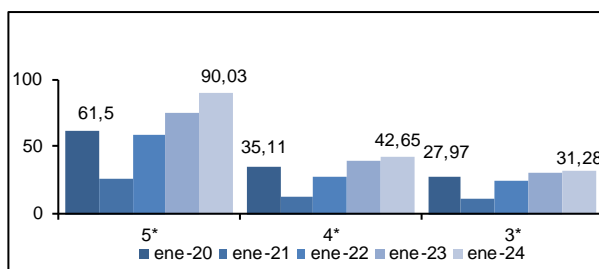




## ➤ Ciudades (de 100.000 a 500.000 habitantes)

### 6) RevPar (Ingreso medio por habitación disponible)

	5*	4*	3*
ene-20	61,5	35,11	27,97
ene-21	25,98	13,06	11,52
ene-22	59,33	27,54	23,98
ene-23	75,32	39,55	30,15
ene-24	90,03	42,65	31,28

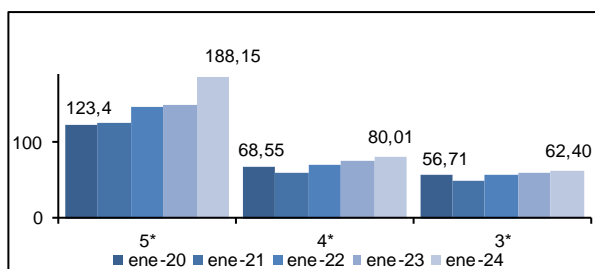


Zona	5*			4*			3*		
	ene-23	ene-24	Variación	ene-23	ene-24	Variación	ene-23	ene-24	Variación
Ciudades medias	75,32	90,03	19,53	39,55	42,65	7,84	30,15	31,28	3,75

Fuente: INE

### 7) ADR (Facturación media por habitación ocupada)

	5*	4*	3*
ene-20	123,4	68,55	56,71
ene-21	127,14	60,17	48,13
ene-22	147,47	70,73	56,48
ene-23	150,67	76,05	60,62
ene-24	188,15	80,01	62,40



Zona	5*			4*			3*		
	ene-23	ene-24	Variación	ene-23	ene-24	Variación	ene-23	ene-24	Variación
Ciudades medias	150,67	188,15	24,88	76,05	80,01	5,21	60,62	62,40	2,94

Fuente: INE

Las ciudades englobadas en esta categoría son:

Albacete, Alcalá de Henares, Algeciras, Alicante, Almería, Badajoz, Burgos, Cádiz, Cartagena, Castellón de la Plana, Córdoba, Coruña, San Sebastián, Elche, Gijón, Granada, Huelva, Jaén, Jerez de la Frontera, León, Logroño, Lérica, Marbella, Murcia, Orense, Oviedo, Palma de Mallorca, Las Palmas de Gran Canaria, Pamplona, Reus, Salamanca, La Laguna, Sta. Cruz de Tenerife, Santander, Tarragona, Torre Vieja, Valladolid, Vigo y Vitoria.



# CEHAT

CONFEDERACIÓN ESPAÑOLA DE HOTELES  
Y ALOJAMIENTOS TURÍSTICOS

## HOTEL MONITOR

### ENERO 2024

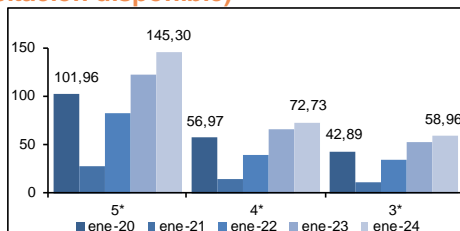


## Zonas Turísticas

(Con municipios de más de 1000 plazas hoteleras)

### 8) RevPar (Ingreso medio por habitación disponible)

	5*	4*	3*
ene-20	101,96	56,97	42,89
ene-21	28,09	14,33	11,12
ene-22	81,95	40,03	34,12
ene-23	121,79	65,16	51,89
ene-24	145,30	72,73	58,96

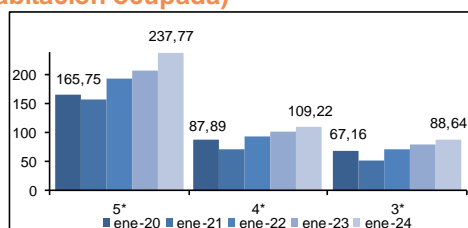


Zona	5*			4*			3*		
	ene-23	ene-24	Variación	ene-23	ene-24	Variación	ene-23	ene-24	Variación
Arco mediterráneo	74,82	77,25	3,25	41,50	44,78	7,90	27,79	33,80	21,63
Canarias	167,03	201,73	20,77	101,63	113,71	11,89	77,91	89,51	14,89
Costa andaluza	84,26	97,15	15,30	36,87	43,96	19,23	37,96	38,74	2,05
España Verde	49,06	56,93	16,04	30,40	33,87	11,41	21,69	21,58	-0,51
Islas Baleares	74,92	90,37	20,62	56,75	46,57	-17,94	57,96	33,49	-42,22
Zona interior	66,39	81,11	22,17	40,05	45,47	13,53	33,80	36,96	9,35

Fuente: INE

### 9) ADR (Facturación media por habitación ocupada)

	5*	4*	3*
ene-20	165,75	87,89	67,16
ene-21	156,69	70,37	52,34
ene-22	192,96	92,16	69,62
ene-23	206,93	102,13	79,23
ene-24	237,77	109,22	88,64



Zona	5*			4*			3*		
	ene-23	ene-24	Variación	ene-23	ene-24	Variación	ene-23	ene-24	Variación
Arco mediterráneo	178,26	174,64	-2,03	77,00	80,39	4,40	55,94	65,57	17,21
Canarias	208,44	247,61	18,79	119,52	128,04	7,13	88,57	101,86	15,01
Costa andaluza	179,16	215,01	20,01	74,44	81,43	9,39	66,74	68,83	3,13
España Verde	141,43	153,82	8,76	70,71	76,95	8,82	56,84	56,74	-0,18
Islas Baleares	181,41	241,32	33,02	97,80	90,53	-7,43	86,50	60,23	-30,37
Zona interior	152,43	172,60	13,23	77,30	83,04	7,43	66,71	70,73	6,03

Fuente: INE



Confederación Española de Hoteles (CEHAT)

Tel. 91.556.71.12

Fax: 91.556.73.61

E-mail: [cehat@cehat.com](mailto:cehat@cehat.com) - [www.cehat.com](http://www.cehat.com)