



CEHAT

CONFEDERACIÓN ESPAÑOLA DE HOTELES
Y ALOJAMIENTOS TURÍSTICOS

HOTEL MONITOR

DICIEMBRE 2019



> Presentaciones



Juan Molas
Presidente de CEHAT

CEHAT

CEHAT tiene como finalidad representar los intereses de los empresarios hoteleros ante la sociedad, las administraciones públicas y resto de instituciones. Para alcanzar sus fines, debe fomentar el conocimiento de la realidad y el análisis de los resultados obtenidos. Este análisis permite tomar decisiones de inversión, de tipo de negocio y de promoción turística. CEHAT trabaja activamente en asuntos relacionados con la innovación tecnológica, calidad, e informes y estudios para la mejora permanente del sector alojativo en España.



Eduardo Baamonde
Presidente de Cajamar

GRUPO COOPERATIVO CAJAMAR

Grupo Cooperativo Cajamar, referente de la banca cooperativa española, es uno de los grupos significativos del sistema financiero español. Está integrado por el Banco de Crédito Social Cooperativo y 19 cooperativas de crédito que gestionan un volumen de negocio que sobrepasa los 70.000 millones de euros. Cuenta con más de 1.000 oficinas y 5.600 profesionales que asesoran y dan servicio a 3,5 millones de clientes en toda España. Su actividad se dirige especialmente a las empresas, con soluciones financieras que les aporten valor, dinamicen su negocio, mejoren su competitividad y favorezcan su acceso a nuevos mercados.





CEHAT

CONFEDERACIÓN ESPAÑOLA DE HOTELES
Y ALOJAMIENTOS TURÍSTICOS

HOTEL MONITOR

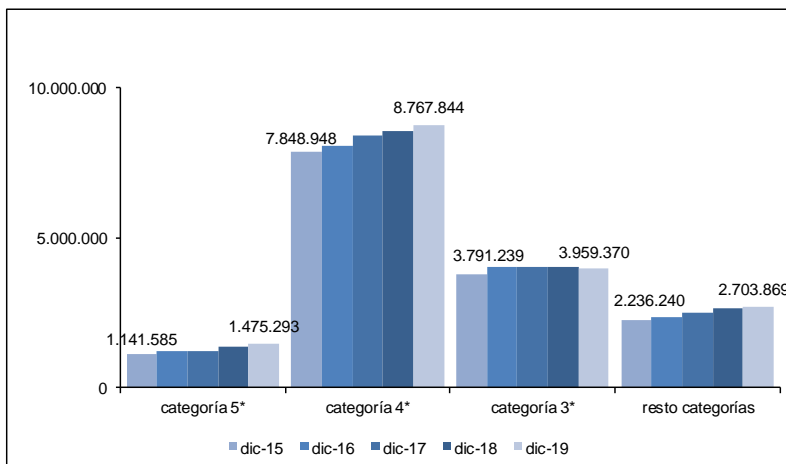
DICIEMBRE 2019



1) Número de Pernoctaciones

Categoría	Número de pernoctaciones			Comparativa mismo mes año anterior			Comparativa últimos 12 meses		
	Total	Residentes en España	Residentes en el extranjero	Total	Residentes en España	Residentes en el extranjero	Total	Residentes en España	Residentes en el extranjero
TOTAL	16.906.376	7.053.590	9.852.786	1,50	1,45	1,55	0,92	2,56	0,07
HOTELES: Estrellas									
Cinco	1.475.293	332.907	1.142.387	2,47	1,85	2,58	8,23	4,65	9,09
Cuatro	8.767.844	3.198.324	5.569.520	-0,88	-3,94	0,16	1,40	3,64	0,40
Tres	3.959.370	1.786.244	2.173.126	-6,89	-8,70	-6,12	-2,74	0,75	-4,51
Resto de categorías	2.703.869	1.736.115	967.754	0,91	4,07	-4,30	3,43	2,36	4,73

Fuente: INE



Confederación Española de Hoteles (CEHAT)

Tel. 91.556.71.12

Fax: 91.556.73.61

E-mail: cehat@cehat.com - www.cehat.com



CEHAT

CONFEDERACIÓN ESPAÑOLA DE HOTELES
Y ALOJAMIENTOS TURÍSTICOS

HOTEL MONITOR

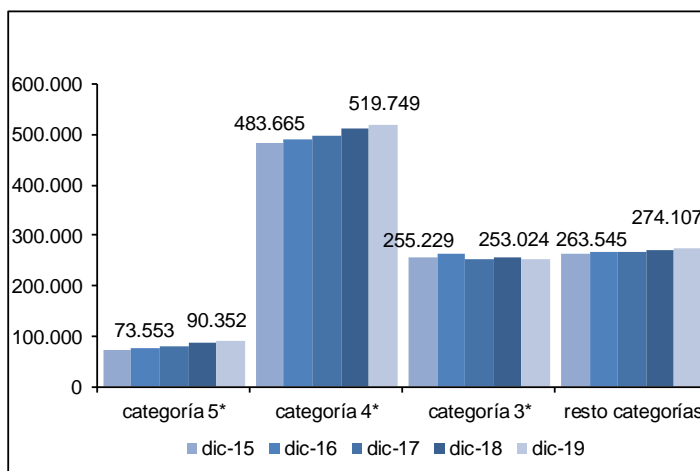
DICIEMBRE 2019



2) Nº de Plazas Ofertadas

Categoría	Número de plazas ofertadas	Comparativa mismo mes año anterior	Comparativa últimos doce meses
TOTAL	1.137.234	0,58	1,16
HOTELES: Estrellas			
Cinco	90.352	6,30	7,24
Cuatro	519.749	1,68	1,79
Tres	253.024	-2,77	-0,81
Resto de categorías	274.107	0,97	0,44

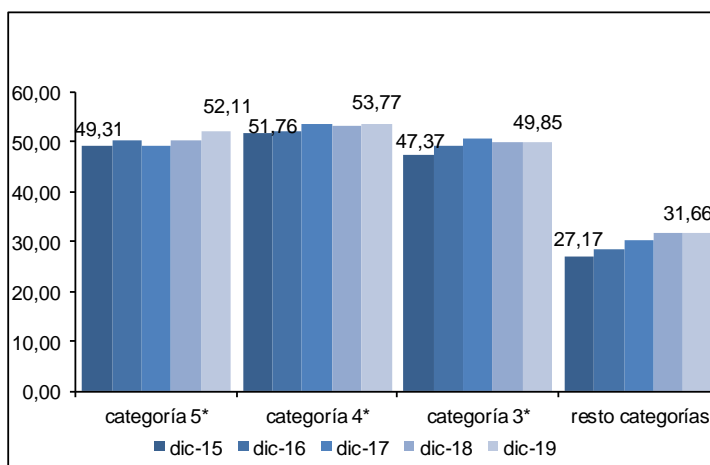
Fuente: INE



3) Grado de ocupación por plazas

Categoría	Grado de ocupación por plazas	Comparativa mismo mes año anterior	Comparativa últimos doce meses
TOTAL	47,43	-2,33	-0,01
HOTELES: Estrellas			
Cinco	52,11	-3,07	1,21
Cuatro	53,77	-2,39	-0,33
Tres	49,85	-3,81	-1,44
Resto de categorías	31,66	-0,10	3,05

Fuente: INE



Confederación Española de Hoteles (CEHAT)

Tel. 91.556.71.12

Fax: 91.556.73.61

E-mail: cehat@cehat.com - www.cehat.com



CEHAT

CONFEDERACIÓN ESPAÑOLA DE HOTELES
Y ALOJAMIENTOS TURÍSTICOS

HOTEL MONITOR

DICIEMBRE 2019

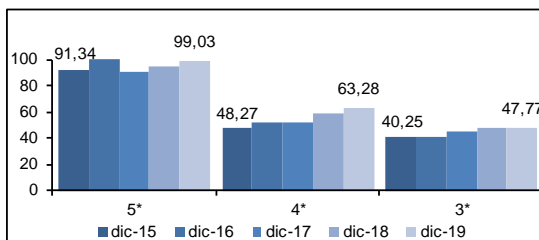


Ciudades (de más de 500.000 habitantes)

(Barcelona, Bilbao, Madrid, Málaga, Sevilla, Valencia y Zaragoza)

4) RevPar (Ingreso medio por habitación disponible)

	5*	4*	3*
dic-15	91,34	48,27	40,25
dic-16	100,44	51,89	41,01
dic-17	90,16	51,82	44,47
dic-18	94,17	59,25	47,72
dic-19	99,03	63,28	47,77

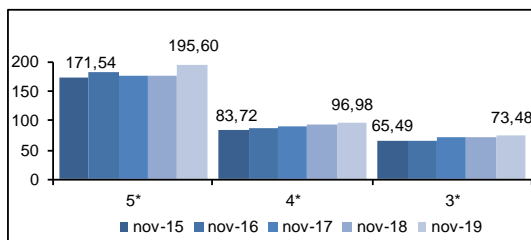


Zona	5*			4*			3*		
	dic-18	dic-19	Variación	dic-18	dic-19	Variación	dic-18	dic-19	Variación
Barcelona	93,83	88,19	-6,01	59,79	59,33	-0,77	50,52	46,91	-7,51
Bilbao	ND	ND	ND	47,76	48,73	2,68	41,34	41,53	0,46
Madrid	102,90	125,28	21,75	64,79	74,83	15,18	52,86	62,76	18,73
Málaga	ND	ND	ND	65,82	73,72	12,00	49,16	57,30	16,56
Sevilla	79,21	87,76	10,79	60,54	56,53	-6,62	58,71	45,11	-23,16
Valencia	81,39	70,18	-13,77	42,99	43,57	1,35	32,59	33,70	3,41
Zaragoza	ND	ND	ND	29,43	36,10	22,66	27,11	28,93	6,71

Fuente: INE

5) ADR (Facturación media por habitación ocupada)

	5*	4*	3*
nov-15	171,54	83,72	65,49
nov-16	183,29	88,29	66,52
nov-17	174,52	89,09	70,79
nov-18	177,53	92,34	71,80
nov-19	195,60	96,98	73,48



Zona	5*			4*			3*		
	dic-18	dic-19	Variación	dic-18	dic-19	Variación	dic-18	dic-19	Variación
Barcelona	200,68	204,76	2,03	99,11	100,06	0,96	74,23	75,79	2,10
Bilbao	ND	ND	ND	84,61	86,00	1,64	67,81	67,32	-0,72
Madrid	172,51	205,66	19,22	94,06	103,75	10,30	79,30	88,89	12,09
Málaga	ND	ND	ND	95,34	109,16	14,50	62,01	69,49	12,06
Sevilla	174,95	170,99	-2,26	86,41	87,95	1,78	80,81	68,23	-15,57
Valencia	143,16	142,75	-0,29	76,56	75,09	-1,92	55,69	56,88	2,14
Zaragoza	ND	ND	ND	53,81	60,83	13,05	46,64	49,50	6,13

Fuente: INE



Confederación Española de Hoteles (CEHAT)

Tel. 91.556.71.12

Fax: 91.556.73.61

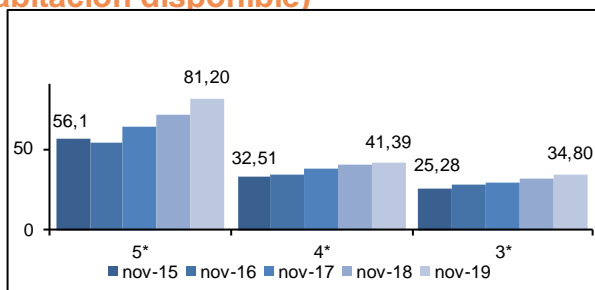
E-mail: cehat@cehat.com - www.cehat.com



> Ciudades (de 100.00 a 500.000 habitantes)

6) RevPar (Ingreso medio por habitación disponible)

	5*	4*	3*
nov-15	56,1	32,51	25,28
nov-16	54,47	34,07	28
nov-17	63,93	38,34	29,55
nov-18	70,56	40,41	32,07
nov-19	81,20	41,39	34,80

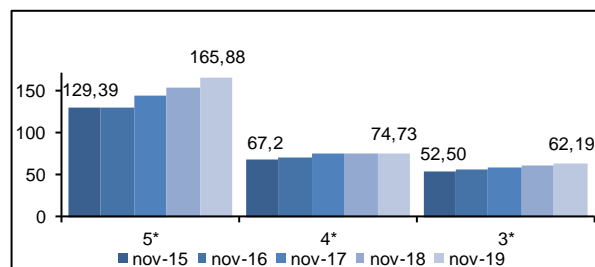


Zona	5*			4*			3*		
	dic-18	dic-19	Variación	dic-18	dic-19	Variación	dic-18	dic-19	Variación
Ciudades medias	70,56	81,20	15,08	40,41	41,39	2,43	32,07	34,80	8,51

Fuente: INE

7) ADR (Facturación media por habitación ocupada)

	5*	4*	3*
nov-15	129,39	67,2	52,50
nov-16	130,09	70,42	55,99
nov-17	142,66	74,10	57,82
nov-18	152,25	74,24	59,93
nov-19	165,88	74,73	62,19



Zona	5*			4*			3*		
	dic-18	dic-19	Variación	dic-18	dic-19	Variación	dic-18	dic-19	Variación
Ciudades medias	152,25	165,88	8,95	74,24	74,73	0,66	59,93	62,19	3,77

Fuente: INE

Las ciudades englobadas en esta categoría son:

Albacete, Alcalá de Henares, Algeciras, Alicante, Almería, Badajoz, Burgos, Cádiz, Cartagena, Castellón de la Plana, Córdoba, Coruña, San Sebastián, Elche, Gijón, Granada, Huelva, Jaén, Jerez de la Frontera, León, Logroño, Lérica, Marbella, Murcia, Orense, Oviedo, Palma de Mallorca, Las Palmas de Gran Canaria, Pamplona, Reus, Salamanca, La Laguna, Sta. Cruz de Tenerife, Santander, Tarragona, Torrevieja, Valladolid, Vigo y Vitoria.



CEHAT

CONFEDERACIÓN ESPAÑOLA DE HOTELES
Y ALOJAMIENTOS TURÍSTICOS

HOTEL MONITOR

DICIEMBRE 2019

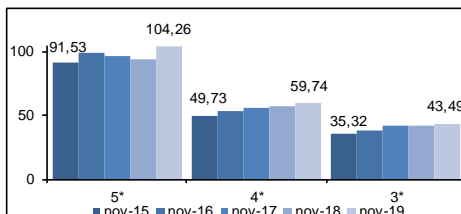


Zonas Turísticas

(Con municipios de más de 1000 plazas hoteleras)

8) RevPar (Ingreso medio por habitación disponible)

	5*	4*	3*
nov-15	91,53	49,73	35,32
nov-16	99,39	53,78	38,64
nov-17	96,32	55,99	42,23
nov-18	93,80	57,75	41,79
nov-19	104,26	59,74	43,49

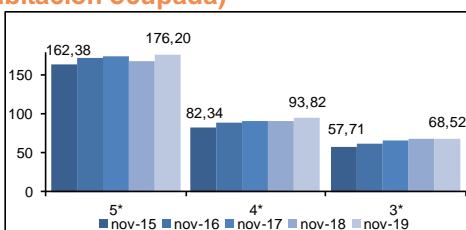


Zona	5*			4*			3*		
	dic-18	dic-19	Variación	dic-18	dic-19	Variación	dic-18	dic-19	Variación
Arco mediterráneo	45,85	60,79	32,58	40,25	39,67	-1,44	30,97	29,30	-5,39
Canarias	116,48	123,82	6,30	80,14	83,80	4,57	56,68	58,25	2,77
Costa andaluza	70,67	90,32	27,81	32,15	36,81	4,81	24,45	24,89	1,80
España Verde	ND	ND	ND	37,27	39,66	6,41	22,80	27,77	21,80
Islas Baleares	72,45	89,24	23,17	49,13	46,05	-6,27	62,31	82,46	32,34
Zona interior	64,42	68,90	6,95	43,39	43,81	0,97	33,97	33,67	-0,88

Fuente: INE

9) ADR (Facturación media por habitación ocupada)

	5*	4*	3*
nov-15	162,38	82,34	57,71
nov-16	172,35	87,83	61,23
nov-17	173,27	90,71	66,38
nov-18	168,08	91,69	66,83
nov-19	176,20	93,82	68,52



Zona	5*			4*			3*		
	dic-18	dic-19	Variación	dic-18	dic-19	Variación	dic-18	dic-19	Variación
Arco mediterráneo	133,95	148,32	10,73	79,84	78,02	-2,28	55,69	55,11	-1,04
Canarias	169,60	168,61	-0,58	103,21	106,58	3,27	70,22	72,73	3,57
Costa andaluza	203,28	222,99	9,70	71,61	72,98	1,91	53,74	52,36	-2,57
España Verde	ND	ND	ND	73,13	72,96	-0,23	61,06	63,07	3,29
Islas Baleares	147,65	166,83	12,99	89,05	94,13	5,70	101,66	130,67	28,54
Zona interior	131,60	141,80	7,74	78,74	77,77	-1,23	65,28	62,18	-4,75



Confederación Española de Hoteles (CEHAT)

Tel. 91.556.71.12

Fax: 91.556.73.61

E-mail: cehat@cehat.com - www.cehat.com