



CEHAT

CONFEDERACIÓN ESPAÑOLA DE HOTELES
Y ALOJAMIENTOS TURÍSTICOS

HOTEL MONITOR

NOVIEMBRE 2019



> Presentaciones



Juan Molas
Presidente de CEHAT

CEHAT

CEHAT tiene como finalidad representar los intereses de los empresarios hoteleros ante la sociedad, las administraciones públicas y resto de instituciones. Para alcanzar sus fines, debe fomentar el conocimiento de la realidad y el análisis de los resultados obtenidos. Este análisis permite tomar decisiones de inversión, de tipo de negocio y de promoción turística. CEHAT trabaja activamente en asuntos relacionados con la innovación tecnológica, calidad, e informes y estudios para la mejora permanente del sector alojativo en España.



Eduardo Baamonde
Presidente de Cajamar

GRUPO COOPERATIVO CAJAMAR

Grupo Cooperativo Cajamar, referente de la banca cooperativa española, es uno de los grupos significativos del sistema financiero español. Está integrado por el Banco de Crédito Social Cooperativo y 19 cooperativas de crédito que gestionan un volumen de negocio que sobrepasa los 70.000 millones de euros. Cuenta con más de 1.000 oficinas y 5.600 profesionales que asesoran y dan servicio a 3,5 millones de clientes en toda España. Su actividad se dirige especialmente a las empresas, con soluciones financieras que les aporten valor, dinamicen su negocio, mejoren su competitividad y favorezcan su acceso a nuevos mercados.





CEHAT

CONFEDERACIÓN ESPAÑOLA DE HOTELES
Y ALOJAMIENTOS TURÍSTICOS

HOTEL MONITOR

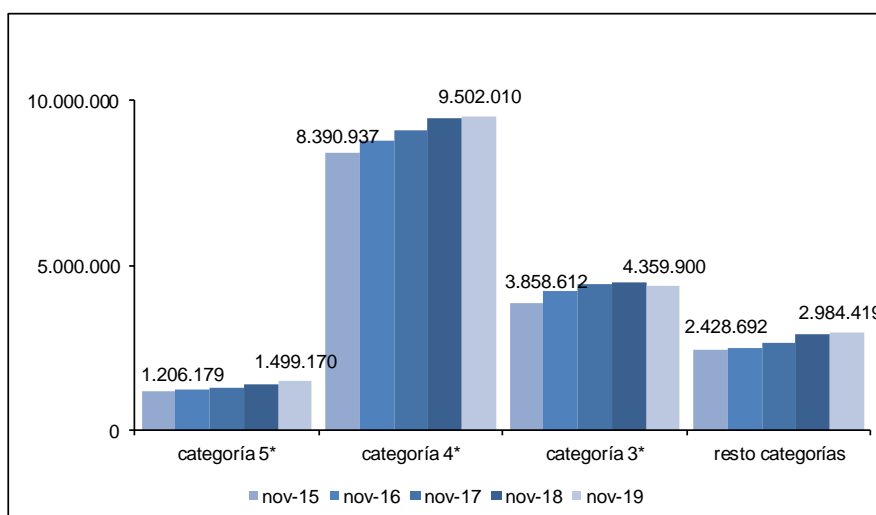
NOVIEMBRE 2019



1) Número de Pernoctaciones

Categoría	Número de pernoctaciones			Comparativa mismo mes año anterior			Comparativa últimos 12 meses		
	Total	Residentes en España	Residentes en el extranjero	Total	Residentes en España	Residentes en el extranjero	Total	Residentes en España	Residentes en el extranjero
TOTAL	18.345.499	7.204.004	11.141.495	0,46	0,68	0,32	0,97	2,42	0,21
HOTELES: Estrellas									
Cinco	1.499.170	283.793	1.215.377	2,47	1,85	2,58	8,49	3,96	9,59
Cuatro	9.502.010	3.229.234	6.272.777	-0,88	-3,94	0,16	1,38	3,48	0,44
Tres	4.359.900	1.935.715	2.424.184	-6,89	-8,70	-6,12	-2,69	0,87	-4,49
Resto de categorías	2.984.419	1.755.262	1.229.156	1,96	-0,53	5,74	3,66	2,00	5,68

Fuente: INE



Confederación Española de Hoteles (CEHAT)

Tel. 91.556.71.12

Fax: 91.556.73.61

E-mail: cehat@cehat.com - www.cehat.com



CEHAT

CONFEDERACIÓN ESPAÑOLA DE HOTELES
Y ALOJAMIENTOS TURÍSTICOS

HOTEL MONITOR

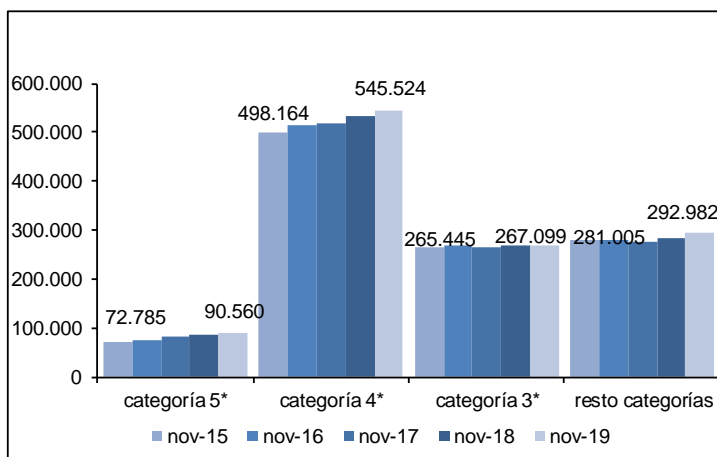
NOVIEMBRE 2019



2) Nº de Plazas Ofertadas

Categoría	Número de plazas ofertadas	Comparativa mismo mes año anterior	Comparativa últimos doce meses
TOTAL	1.196.165	0,58	1,23
HOTELES: Estrellas			
Cinco	90.560	6,30	7,61
Cuatro	545.524	1,68	1,83
Tres	267.099	-2,77	-0,66
Resto de categorías	292.982	2,01	0,41

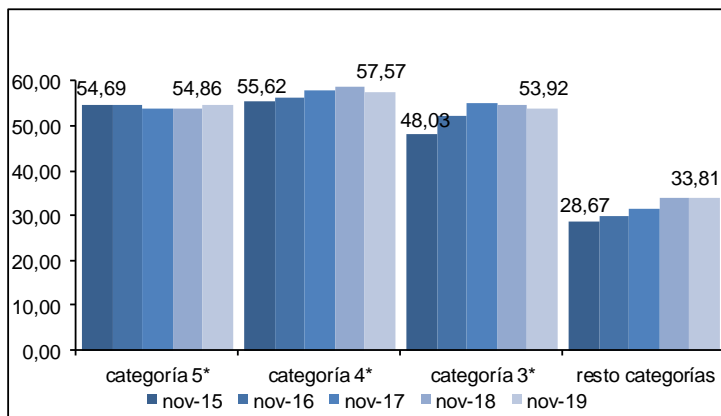
Fuente: INE



3) Grado de ocupación por plazas

Categoría	Grado de ocupación por plazas	Comparativa mismo mes año anterior	Comparativa últimos doce meses
TOTAL	50,73	-2,33	-0,03
HOTELES: Estrellas			
Cinco	54,86	-3,07	1,10
Cuatro	57,57	-2,39	-0,38
Tres	53,92	-3,81	-1,53
Resto de categorías	33,81	0,10	3,31

Fuente: INE



Confederación Española de Hoteles (CEHAT)

Tel. 91.556.71.12

Fax: 91.556.73.61

E-mail: cehat@cehat.com - www.cehat.com



CEHAT

CONFEDERACIÓN ESPAÑOLA DE HOTELES
Y ALOJAMIENTOS TURÍSTICOS

HOTEL MONITOR

NOVIEMBRE 2019

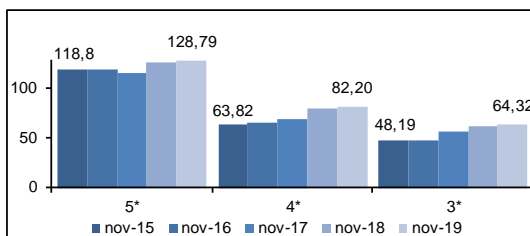


Ciudades (de más de 500.000 habitantes)

(Barcelona, Bilbao, Madrid, Málaga, Sevilla, Valencia y Zaragoza)

4) RevPar (Ingreso medio por habitación disponible)

	5*	4*	3*
nov-15	118,8	63,82	48,19
nov-16	119,09	66,19	48,5
nov-17	115,95	69,48	55,86
nov-18	125,99	79,88	61,28
nov-19	128,79	82,20	64,32

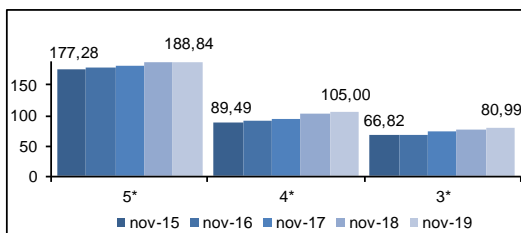


Zona	5*			4*			3*		
	nov-18	nov-19	Variación	nov-18	nov-19	Variación	nov-18	nov-19	Variación
Barcelona	131,61	134,75	2,39	89,51	89,90	0,44	67,53	67,57	0,06
Bilbao	ND	ND	ND	68,30	60,54	-11,36	59,60	55,90	-6,21
Madrid	136,56	136,68	0,11	82,78	85,99	3,88	68,89	71,90	4,37
Málaga	ND	ND	ND	77,77	82,60	6,21	53,84	59,58	10,66
Sevilla	121,16	157,04	29,61	71,41	75,31	5,46	59,64	74,32	24,61
Valencia	86,34	109,87	27,25	58,60	69,56	19,39	52,55	54,83	4,34
Zaragoza	ND	ND	ND	37,69	41,69	10,61	34,15	34,07	-0,23

Fuente: INE

5) ADR (Facturación media por habitación ocupada)

	5*	4*	3*
nov-15	177,28	89,49	66,82
nov-16	180,19	92,11	67,28
nov-17	181,44	95,84	73,76
nov-18	188,87	101,81	77,83
nov-19	188,84	105,00	80,99



Zona	5*			4*			3*		
	nov-18	nov-19	Variación	nov-18	nov-19	Variación	nov-18	nov-19	Variación
Barcelona	226,85	210,18	-7,35	115,71	117,59	1,62	83,57	86,13	3,06
Bilbao	ND	ND	ND	95,29	90,75	-4,76	82,68	77,02	-6,85
Madrid	176,00	181,21	2,96	100,15	105,04	4,80	87,22	87,56	0,39
Málaga	ND	ND	ND	101,89	106,37	4,40	61,93	70,88	14,45
Sevilla	175,32	234,70	33,87	88,75	94,41	6,38	74,07	89,01	20,17
Valencia	155,67	155,79	0,08	83,09	90,04	8,36	67,87	69,83	2,89
Zaragoza	ND	ND	ND	56,04	57,55	2,69	49,69	48,29	-2,82

Fuente: INE



Confederación Española de Hoteles (CEHAT)

Tel. 91.556.71.12

Fax: 91.556.73.61

E-mail: cehat@cehat.com - www.cehat.com



CEHAT

CONFEDERACIÓN ESPAÑOLA DE HOTELES
Y ALOJAMIENTOS TURÍSTICOS

HOTEL MONITOR

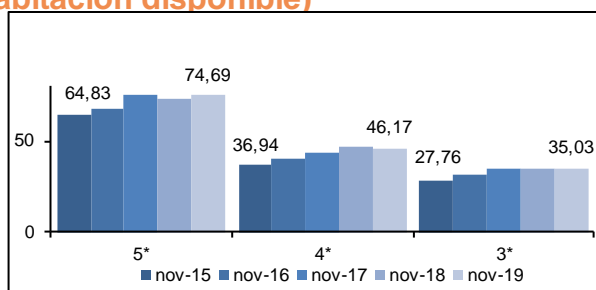
NOVIEMBRE 2019



Ciudades (de 100.00 a 500.000 habitantes)

6) RevPar (Ingreso medio por habitación disponible)

	5*	4*	3*
nov-15	64,83	36,94	27,76
nov-16	67,11	40,61	31,82
nov-17	74,98	43,29	35,05
nov-18	72,65	47,05	34,99
nov-19	74,69	46,17	35,03

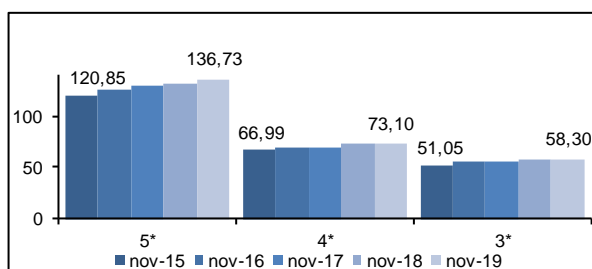


Zona	5*			4*			3*		
	nov-18	nov-19	Variación	nov-18	nov-19	Variación	nov-18	nov-19	Variación
Ciudades medias	72,65	74,69	2,81	47,05	46,17	-1,87	34,99	35,03	0,11

Fuente: INE

7) ADR (Facturación media por habitación ocupada)

	5*	4*	3*
nov-15	120,85	66,99	51,05
nov-16	126,47	68,74	54,91
nov-17	129,08	68,94	56,39
nov-18	131,73	72,44	57,57
nov-19	136,73	73,10	58,30



Zona	5*			4*			3*		
	nov-18	nov-19	Variación	nov-18	nov-19	Variación	nov-18	nov-19	Variación
Ciudades medias	131,73	136,73	3,80	72,44	73,10	0,91	57,57	58,30	1,27

Fuente: INE

Las ciudades englobadas en esta categoría son:

Albacete, Alcalá de Henares, Algeciras, Alicante, Almería, Badajoz, Burgos, Cádiz, Cartagena, Castellón de la Plana, Córdoba, Coruña, San Sebastián, Elche, Gijón, Granada, Huelva, Jaén, Jerez de la Frontera, León, Logroño, Lérída, Marbella, Murcia, Orense, Oviedo, Palma de Mallorca, Las Palmas de Gran Canaria, Pamplona, Reus, Salamanca, La Laguna, Sta. Cruz de Tenerife, Santander, Tarragona, Torrevieja, Valladolid, Vigo y Vitoria.



Confederación Española de Hoteles (CEHAT)

Tel. 91.556.71.12

Fax: 91.556.73.61

E-mail: cehat@cehat.com - www.cehat.com

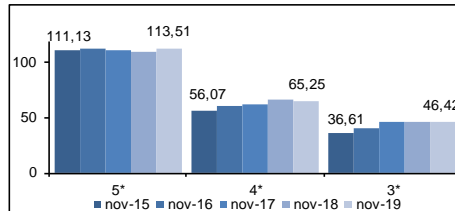


Zonas Turísticas

(Con municipios de más de 1000 plazas hoteleras)

8) RevPar (Ingreso medio por habitación disponible)

	5*	4*	3*
nov-15	111,13	56,07	36,61
nov-16	113,31	60,24	40,65
nov-17	111,27	63,05	45,94
nov-18	109,93	66,03	45,78
nov-19	113,51	65,25	46,42

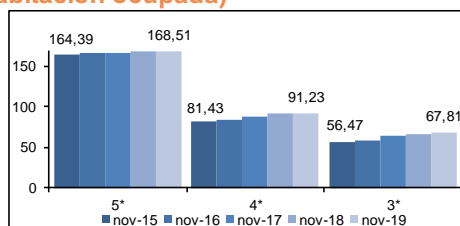


Zona	5*			4*			3*		
	nov-18	nov-19	Variación	nov-18	nov-19	Variación	nov-18	nov-19	Variación
Arco mediterráneo	58,31	64,98	11,44	40,52	39,24	-3,16	31,50	26,84	-14,79
Canarias	127,79	127,30	-0,38	88,22	84,19	-4,57	59,47	60,84	2,30
Costa andaluza	82,53	76,64	-7,14	40,42	39,95	-1,16	28,63	28,10	-1,85
España Verde	89,68	121,37	35,34	45,64	47,73	4,58	23,72	23,85	0,55
Islas Baleares	61,41	65,17	6,12	46,23	47,59	2,94	44,94	41,32	-8,06
Zona interior	74,92	81,07	8,21	49,75	51,08	2,67	37,85	40,26	6,37

Fuente: INE

9) ADR (Facturación media por habitación ocupada)

	5*	4*	3*
nov-15	164,39	81,43	56,47
nov-16	166,14	84,36	58,95
nov-17	165,45	87,26	63,70
nov-18	168,01	90,78	65,06
nov-19	168,51	91,23	67,81



Zona	5*			4*			3*		
	nov-18	nov-19	Variación	nov-18	nov-19	Variación	nov-18	nov-19	Variación
Arco mediterráneo	138,86	145,16	4,54	70,59	71,39	1,13	51,17	48,02	-6,16
Canarias	167,67	165,40	-1,35	101,64	99,89	-1,72	69,12	74,13	7,25
Costa andaluza	183,03	171,68	-6,20	69,36	69,83	0,68	51,84	51,10	-1,43
España Verde	172,13	200,69	16,59	73,67	77,04	4,57	57,13	57,75	1,09
Islas Baleares	119,34	133,81	12,13	85,89	78,95	-8,08	66,05	60,16	-8,92
Zona interior	123,89	133,42	7,69	73,45	75,85	3,27	60,53	63,35	4,66

Fuente: INE